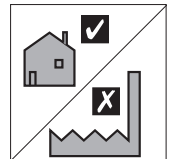
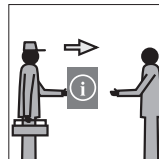
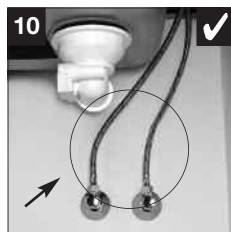
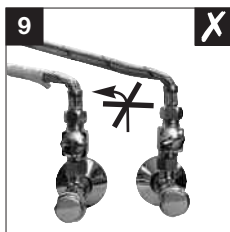
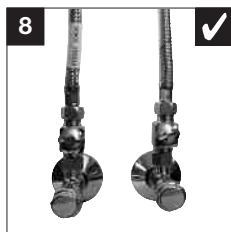
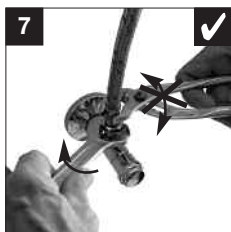
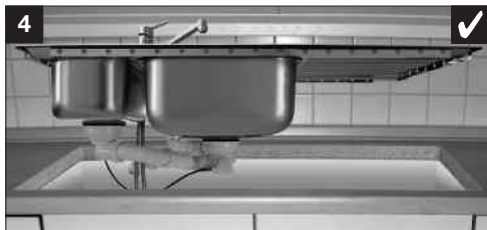
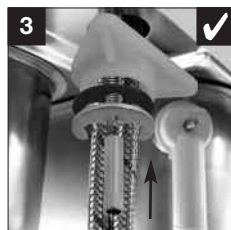
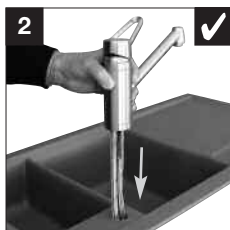
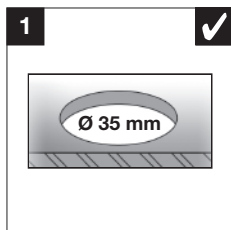
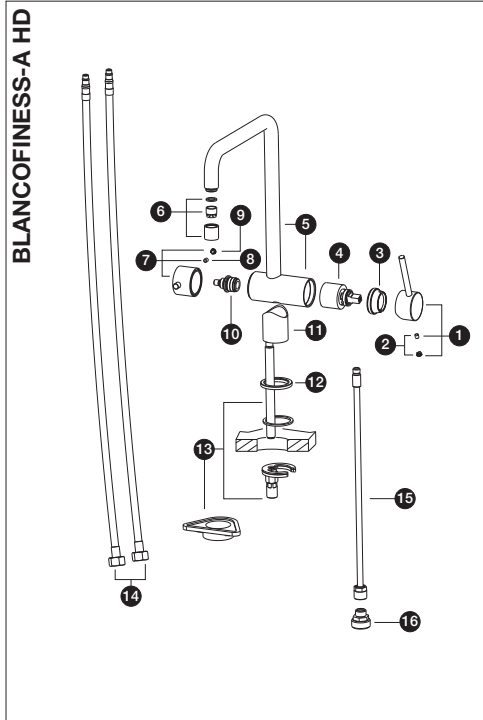
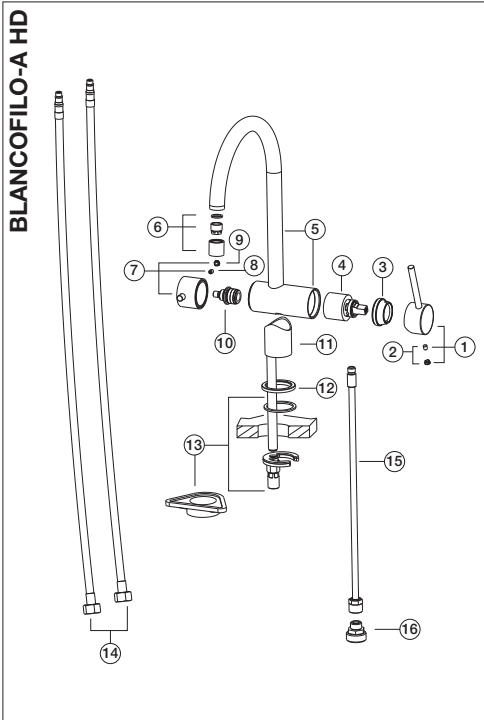


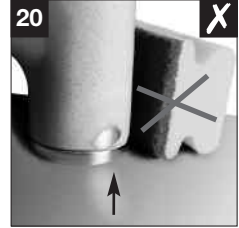
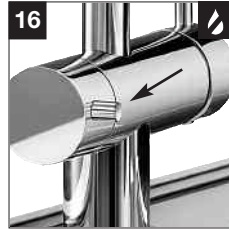
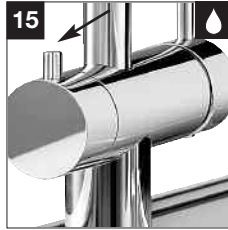
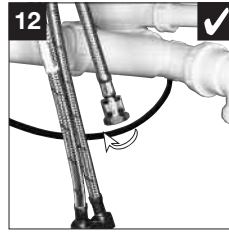
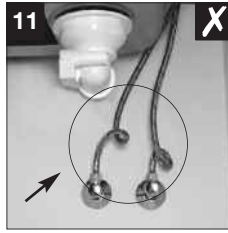
BLANCOFILO-A HD

BLANCOFINESS-A HD



D Montage- und Pflegeanleitung	Seite 1
GB Installation and care instructions	Page 2
DK Monterings- og vedligeholdelsesvejledning	Side 3
N Veiledning for montasje og vedlikehold	Side 4
S Montering- och skötselanvisning	Sida 5
Fil Asennus- ja hoito-ohjeet	Sivu 6





D Montage- und Pflegeanleitung

Damit Sie die hohe Funktionalität und den erstklassigen Komfort der BLANCO Küchenarmaturen nutzen können, haben wir die wichtigsten Produktinformationen hier für Sie zusammengestellt.

Wir gratulieren Ihnen zum Kauf dieser BLANCO Küchenarmatur und wünschen Ihnen viel Freude damit!

Teilleiste

BLANCOFILO-A HD / BLANCOFINESS-A HD

- ① ① Hebel komplett
- ② ② Kappe am Hebel / Schraube am Hebel
- ③ ③ Kartuschensicherungsmutter
- ④ ④ Kartusche
- ⑤ ⑤ Außenkörper mit Auslauf
- ⑥ ⑥ Strahlregler
- ⑦ ⑦ Drehgriff Absperrventil
- ⑧ ⑧ Schraube Absperrventil
- ⑨ ⑨ Kappe Absperrventil
- ⑩ ⑩ Ventil
- ⑪ ⑪ Körperhülse
- ⑫ ⑫ Sockel
- ⑬ ⑬ Montageset
- ⑭ ⑭ Flexschlauch 1 Paar
- ⑮ ⑮ Anschluss Schlauch
- ⑯ ⑯ Anschlussnippel

Technische Daten

Anwendungsbereich

- Druckspeicher und Durchlauferhitzer
- Nicht für Niederdruckspeicher/Boiler geeignet
- Anschluß von Geschirrspüler/Waschmaschine möglich

Betriebsdruck

- Min. 0,5 Bar
- Max. 10,0 Bar

Temperatur

- Max. 70°C

Hinweis

Druckdifferenzen zwischen Kalt- und Warmwasseranschluss sollen kleiner als 3 Bar sein, da sonst das Mischungsverhältnis von der Hebelstellung abweicht.

Symbole



Installation

Abbildungen

1 Hahnlochbohrung: 35 mm

2 – 4 Armatur befestigen

ACHTUNG: Dichtung zwischen Armatur und Auflagefläche nicht vergessen!

5 Eckventile durchspülen

6 Empfehlung: Schmutzfilter einbauen

7 – 11 Anschlussleitungen befestigen

weitere Abbildungen auf der hinteren Ausklappseite

12 – 16 Anschluss Geschirrspüler/Waschmaschine

17 Perlator/Strahlregler spülen

Kontrolle nach Fertigstellung der Montage:

Dichtigkeit, Bewegungsfunktion, voller Wasserstrahl

Pflege

Bitte beachten Sie die Hinweise und Abbildungen auf der hinteren Ausklappseite

Abbildungen

18 – 20 Weiches (Mikrofaser-)Tuch und milde Reinigungsmittel benutzen

21 – 22 Vorsicht mit harten Gegenständen

23 – 24 Reinigung des Perlators/Strahlreglers mit Essig

Wichtig

Für eventuelle Rückfragen bitte hier die 11-stellige Artikelnummer (siehe Banderole am Kaltwasser-schlauch Ihrer Armatur) eintragen.



GB Installation and care instructions

Congratulations on buying this BLANCO tap – we hope you are delighted with it!

We have put together the most important product information to enable you to benefit from the high degree of functionality and the first class comfort provided by BLANCO taps.

Parts list

BLANCOFILO-A HD / BLANCOFINESS-A HD

- ① ① Lever
- ② ② Screw cover / Fixing Screw
- ③ ③ Cartridge retaining ring
- ④ ④ Cartridge
- ⑤ ⑤ Outer body with spout
- ⑥ ⑥ Flow Straighter
- ⑦ ⑦ Turning handle cut-off valve
- ⑧ ⑧ Screw cut-off valve
- ⑨ ⑨ Cap cut-off valve
- ⑩ ⑩ Valve
- ⑪ ⑪ Body sleeve
- ⑫ ⑫ Base Ring
- ⑬ ⑬ Fixing kit
- ⑭ ⑭ Flexi hose, 1 pair
- ⑮ ⑮ Connecting hose
- ⑯ ⑯ Connection fitting

Technical data

Use

- Pressurised hot water tank and instantaneous water heater
- Not suitable for low pressure hot water tank/hot water tank
- Dishwasher/washing machine can be connected

Operating pressure

- Min. 0.5 bar
- Max. 10.0 bar

Temperature

- Max. 70° C

Note

pressure differences between cold and warm water connection should be less than 3 bar otherwise the mixing ratio deviates from the lever position.

Symbols

✓ right

✗ wrong

OK recommended

Installation

Illustrations

- 1 Tap hole: 35 mm
- 2 - 4 Attach tap

NOTE: don't forget the seal between tap and supporting surface!

- 5 Flush the pipe work to remove foreign debris from the system. When the tap has been connected check for leaks, movement and flow rate/pattern.
- 6 Recommendation: fit dirt filter
- 7 - 11 Connect flexi hoses

further illustrations on the back fold-out flap

- 12 - 16 Connection dishwasher/washing machine
- 17 Rinse perlator/ jet regulator

When tap has been fitted check:

tightness, movement, full jet of water

Care

Please note the following advice and the illustrations on the back fold-out flap.

Illustrations

- 18 - 20 Use soft (microfibre) cloth and mild cleaning agent
- 21 - 22 Take care with hard objects
- 23 - 24 Cleaning the perlator/ jet regulator with vinegar

Important

in the event of a query, please enter the 11-digit Article Number (see wrapper on the cold water hose of your tap) .



DK Monterings- og vedligeholdelsesvejledning

Vi ønsker dig tillykke med købet af dette BLANCO køkkenarmatur og håber, du må få rigtig god gavn af det.

For at du kan få fuldt udbytte af BLANCO køkkenarmaturenes funktionaliteter har vi nedenfor samlet de vigtigste produktinformationer.

Liste over enkeltdele BLANCOFILO-A HD / BLANCOFINESS-A HD

- ① ① Greb komplet
- ② ② Hætte på greb / Skrue på greb
- ③ ③ Kartuschelåsemotrik
- ④ ④ Kartusche
- ⑤ ⑤ Udvendigt armaturlegeme med udløbstud
- ⑥ ⑥ Strålerregulator
- ⑦ ⑦ Drejegræb afspærringsventil
- ⑧ ⑧ Skrue afspærringsventil
- ⑨ ⑨ Kappe afspærringsventil
- ⑩ ⑩ Ventil
- ⑪ ⑪ Bøsning for armaturlegeme
- ⑫ ⑫ Sokkel
- ⑬ ⑬ Montagesæt
- ⑭ ⑭ Flexslange 1 par
- ⑮ ⑮ Tilslutningsslange
- ⑯ ⑯ Tilslutningsnippel

Tekniske data

Anvendelsesområde

- Trykbeholdere og gennemløbsvandvarmere
- Ikke egnet til lavtryksbeholdere/el-vandvarmere
- Mulighed for tilslutning af opvaskemaskine/vaskemaskine

Driftstryk

- Min. 0,5 bar
- Maks. 10,0 bar

Temperatur

- Maks. 70° C

Vigtigt

Trykforskelle mellem koldt- og varmtvands tilslutning skal være mindre end 3 bar, da blandingsforholdet ellers afviger fra stillingen på grebet.

Symboler

rigtigt

forkert

anbefalet

Installation

Illustrationer

- 1 Hanehulsboring: 35 mm
- 2 - 4 Fastgørelse af armaturet
VIGTIGT: Husk tætningen mellem armaturet og anlægsfladen!
- 5 Gennemskylning af stopventiler
- 6 Anbefaling: Montering af snavsfilter
- 7 - 11 Fastgørelse af tilslutningsledninger

Flere illustrationer på den bageste udklapsside

- 12 - 16 Tilslutning opvaskemaskine/vaskemaskine
- 17 Skylning af perlator/strålerregulator

Kontrol efter færdiggørelse af monteringen:

Tæthed, bevægelsesfunktion, fuld vandstråle

Vedligeholdelse

Bemærk anvisningerne og illustrationerne på den bageste udklapsside

Illustrationer

- 18 - 20 Benyt en blød (mikrofiber-) klud og et mildt rengøringsmiddel
- 21 - 22 Vær forsigtig med hårde genstande
- 23 - 24 Rengøring af perlator/strålerregulator med eddike

Vigtigt

Ved eventuelle reklamationer skal det 11-cifrede artikelnummer oplyses (se banderolen på koldt vandsslangen til armaturet)



N Veiledning for montasje og vedlikehold

For korrekt installasjon og optimal funksjonalitet av kjøkkenarmaturet, har vi sammenfattet den viktigste produktinformasjonen for deg her.

Gratulerer med kjøpet av
BLANCO kjøkkenarmatur. Vi håper
at du får mye glede av det.

Deleliste

BLANCOFILO-A HD / BLANCOFINESS-A HD

- ① ① Hendel komplett
- ② ② Dekkpropp / Settskrue
- ③ ③ Ringmutter
- ④ ④ Innsats (kartusche)
- ⑤ ⑤ Batterikropp m/tut
- ⑥ ⑥ Perlator
- ⑦ ⑦ Ratt (stengeventil)
- ⑧ ⑧ Settskrue (stengeventil)
- ⑨ ⑨ Hette stengeventil
- ⑩ ⑩ Ventil
- ⑪ ⑪ Sokkelhylse
- ⑫ ⑫ Sokkelring
- ⑬ ⑬ Montasjesett
- ⑭ ⑭ Flex-rør (par)
- ⑮ ⑮ Flex-rør (oppvaskmask.)
- ⑯ ⑯ Tilkoplingsnippl

Tekniske spesifikasjoner

Bruksområde

- Trykkbeholder / v.v.bereder
(ikke egnet for v.v.beholder/lavtrykksbeholder)
- Tilkopling av oppvaskmaskin/vaskemaskin mulig

Driftstrykk

- Min. 0,5 bar
- Maks. 10,0 bar

Temperatur

- Maks. 70° C

Merk

Trykkforskjellen mellom kaldtvanns- og varmtvanns-tilkobling skal være mindre enn 3 bar, ellers avviker blandingsforholdet på hendelinnstillingen.

Symboler

Riktig Feil Anbefales

Installasjon

Figurer

- ① Hulldiameter: 35mm
- ② - ④ Feste armatur

OBS: Ikke glem pakningen mellom armatur og anleggsflate!

- ⑤ Gjennomspyl vannrørene før tilkopling av armaturen
- ⑥ Anbefaling: Monter smussfilter
- ⑦ - ⑪ Fest tilkopplingsledninger

Viktig! Påse at flex-rør ikke vrir seg ved tiltrekking. Unngå krappe bøyer. Når vannet er påsatt, er det viktig at armaturen gjennomspyles på følgende måte (for å unngå skade i den keramiske innsatsen fra eventuell smuss/urenheter i vannrørene etter installasjonen):

- 1) Sett hendelen i fullt utslag til kald eller varm posisjon.
- 2) Åpne fullt for vannet og la det renne noen sekunder.
- 3) Steng vannet og sett hendelen i motsatt posisjon.
- 4) Åpne fullt for vannet og la det renne noen sekunder.

Flere figurer på utfoldingssiden bak

- ⑫ - ⑯ Tilkopling oppvaskmaskin/vaskemaskin
- ⑰ Sjøkk/rengjør perlator

Kontroll etter at montasjen er ferdig:

Tetthet, bevegelsesfunksjon, full vannstråle

Stell

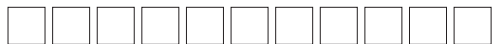
Følg anmerkningene og figurene på utfoldingssiden bak

Figurer

- ⑱ - ⑳ Bruk en myk (mikrofiber-) klut og et mildt rengjøringsmiddel
- ㉑ - ㉒ Vær forsiktig med harde gjenstander
- ㉓ - ㉔ Rengjør perlator/strålerregulatoren med eddik ved behov (avkalkning)

Viktig

Ved eventuelle spørsmål oppgir du det 11-sifrede artikkelnummeret (se merking på kaldtvannsslengen på armaturen).



S Montering- och skötselansvisning

För att ni ska kunna utnyttja den höga funktionaliteten och förstklassiga komforten hos BLANCO köksblandare har vi här sammanfattat de viktigaste produktinformationerna.

Ni har gjort ett bra val.
Vi gratulerar Er till köpet av denna
BLANCO köksblandare.

Detaljlista

BLANCOFILO-A HD / BLANCOFINESS-A HD

- ① ① Vred komplett
- ② ② Täckpropp vred / Skruv för vred
- ③ ③ Mutter
- ④ ④ Keramisk tätning
- ⑤ ⑤ Yttre hus med kranhals
- ⑥ ⑥ Strålsamlare
- ⑦ ⑦ Vred avstängningsventil
- ⑧ ⑧ Skruv avstängningsventil
- ⑨ ⑨ Täckpropp avstängningsventil
- ⑩ ⑩ Ventil
- ⑪ ⑪ Hylsa för hus
- ⑫ ⑫ Sockel
- ⑬ ⑬ Monteringssats
- ⑭ ⑭ Flexibel slang 1 par
- ⑮ ⑮ Anslutningsslang
- ⑯ ⑯ Anslutningsnippel

Tekniska data

Användningsområde

- Tryckackumulator och varmvattenberedare av genomströmningstyp.
- Ej lämplig för lågtrycksackumulator / varmvattenberedare utan genomströmning.
- Anslutning av diskmaskin/tvättmaskin möjlig

Driftryck

- min. 0,5 bar
- max. 10,0 bar

Temperatur

- max. 70° C

Information

Tryckskillnader mellan kall- och varmvattenanslutningen bör vara lägre än 3 bar, då i annat fall blandningsförhållandet avviker från spakens läge.

Symboler

rätt fel rekommenderas

Installation

Bilder

- 1 Hål för kran: 35 mm
- 2 - 4 Fastsättning av blandaren
OBSERVERA: Glöm ej packningen mellan blandaren och anläggningsytan.
- 5 Rengöring av hörnventilerna
- 6 Rekommendation: Bygg in smutsfilter
- 7 - 11 Fastsättning av flexibla slangarna

ytterligare bilder på den bakre utvikbara sidan

- 12 - 16 Anslutning diskmaskin/tvättmaskin
- 17 Rengöring av strålsamlaren

Kontroll efter avslutad montering

Täthet, rörlighet, full vattenstråle

Skötsel

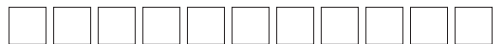
Var vänlig observera anvisningarna och bilderna på den bakre utvikbara sidan

Bilder

- 18 - 20 Använd mjuk trasa (av microfiber) och mildt rengöringsmedel
- 21 - 22 Var försiktig med hårda föremål
- 23 - 24 Rengöring av strålsamlaren med ättika

Viktigt

Var vänlig ange det 11-siffriga artikelnumret vid eventuella frågor (se banderollen på blandarens kallvattenslang).



FIN Asennus- ja hoito-ohjeet

Olemme koonneet tähän tärkeimmät BLANCO-keittiöhanojen tuotetiedot, jotta pystyisit käyttämään hyväksesi hanojen monipuolista toiminnallisuutta ja ensiluokkaista mukavuutta.

BLANCOFILO-A HD / BLANCOFINESS-A HD osaluettelo

- ① 1 Käyttövipu
- ② 2 Suojus ja ruuvi käyttövivussa
- ③ 3 Säätäsynterin kiristysrengas
- ④ 4 Säätäsynteri
- ⑤ 5 Runko ja juoksuputki
- ⑥ 6 Poresuutin
- ⑦ 7 Sulkuventtiilin kääntökahva
- ⑧ 8 Ruuvi sulkuventtiilissä
- ⑨ 9 Suojus sulkuventtiilissä
- ⑩ 10 Venttiili
- ⑪ 11 Rungon hylsy
- ⑫ 12 Jalusta
- ⑬ 13 Asennussarja
- ⑭ 14 Taipuisa letku, 1 pari
- ⑮ 15 Liitosletku
- ⑯ 16 Liitososa

Tekniset tiedot

Käyttöalue

- Lämminvesivaraajat ja läpivirtauslämmittimet
- Ei sovellu pienpainevaraajille/boilereille
- Astianpesukoneen/pesukoneen liitäntä mahdollinen

Käyttöpaine

- Min. 0,5 bar
- Max. 10,0 bar

Lämpötila

- Max. 70° C

Huom

Kylmä- ja lämminvesiliitännän paine-eron on oltava alle 3 baria, koska sekoitussuhde poikkeaa muuten vivun asennosta.

Symbolit

✓ oikein

✗ väärin

OK suositus

Onnittelumme BLANCO-keittiöhanojen hankinnasta. Toivotamme sinulle paljon iloa uuden hanasi kanssa.

Asennus

Kuvat

1 Hanareikä: 35 mm

2 - 4 Hanan kiinnittäminen

HUOM: Hanan ja asennuspinnan välistä tiivistettä ei saa unohtaa!

5 Kulmaventtiilien huuhtelu

6 Suositus: asenna roskasivilä

7 - 11 Liitäntäjohtojen kiinnitys

Lisää kuvia takasivun käänteessä

12 - 16 Liitäntä astianpesukone/pesukone

17 Poresuuttimen huuhtelu

Tarkista asennuksen päätyttyä:

tiiviyys, liikkeet, veden virtaus

Hoito

Menettele takasivun käänteessä annettujen ohjeiden ja kuvien mukaisesti

Kuvat

18 - 20 Käytä pehmeää (mikrokuitu)liinaa ja mietoa pesuainetta

21 - 21 Ole varovainen kovien esineiden kanssa

22 - 24 Poresuutin puhdistetaan etikalla

Tärkeää

Merkitse tähän mahdollisia yhteydenottoja varten 11-numeroinen tuotenumero (merkitty hanan kylmävesiletkun vyötteeseen)

--	--	--	--	--	--	--	--	--	--	--





BLANCO

BLANCO GmbH + Co KG
Technischer Kundendienst
Tel.: +49 7045 44-81 419
info@blanco.de · www.blanco.com

117 578 07/2008