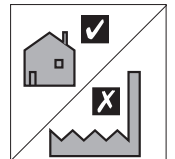
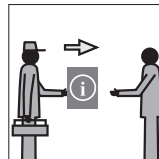


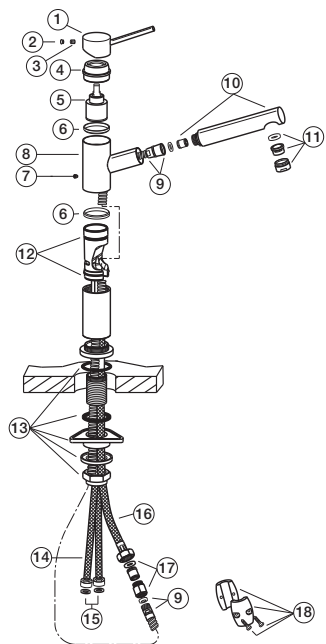
BLANCOALTA-S compact HD

BLANCOALTA compact HD

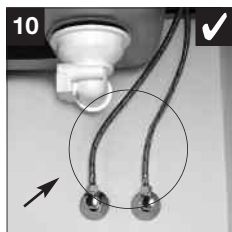
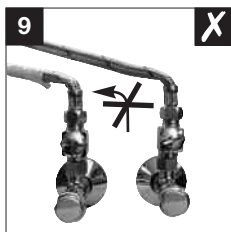
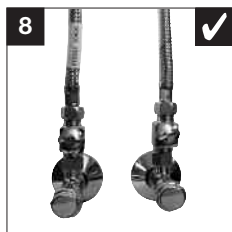
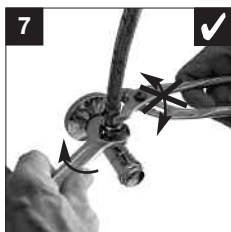
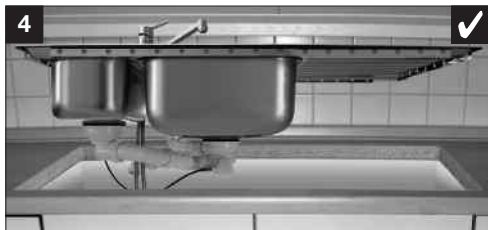
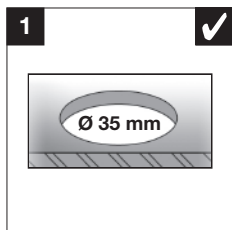
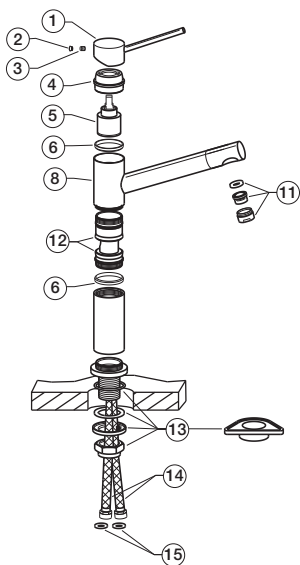


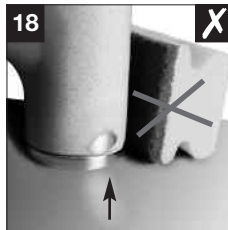
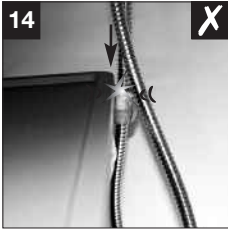
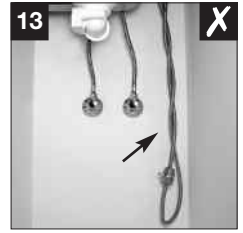
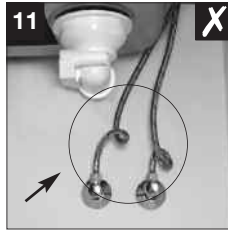
D Montage- und Pflegeanleitung	Seite 1
GB Installation and care instructions	Page 2
F Notice de montage et d'entretien	Page 3
E Instrucciones de montaje y mantenimiento	Página 4
RUS Инструкция по монтажу и уходу	Стр. 5
DK Monterings- og vedligeholdelsesvejledning	Side 6
N Veiledning for montasje og vedlikehold	Side 7
S Montering- och skötselanvisning	Sida 8
FIN Asennus- ja hoito-ohjeet	Sivu 9
NL Montage- en onderhoudsinstructies	Pagina 10
P Instruções de montagem e de conservação	Página 11
I Istruzioni di montaggio e manutenzione	Pagina 12
GR Οδηγίες συναρμολόγησης και φροντίδας	Σελίδα 13
PL Instrukcja montażu i pielęgnacji	Strona 14
SK Montážny návod a návod k údržbe	strana 15
CZ Návod k montáži a údržbě	strana 16
HR Upute za montažu i održavanje	Strana 17
H Szerelési és ápolási útmutatás	oldal 18
BG Инструкция за монтаж и поддържане	Страница 19
RO Instrucțiuni de montare și întreținere	Pagina 20
CN 安装-维护说明	页 21
UA Інструкція по монтажу та догляду	Стор. 22

BLANCOALTA-S compact HD



BLANCOALTA compact HD





D Montage- und Pflegeanleitung

Damit Sie die hohe Funktionalität und den erstklassigen Komfort der BLANCO Küchenarmaturen nutzen können, haben wir die wichtigsten Produktinformationen hier für Sie zusammengestellt.

Wir gratulieren Ihnen zum Kauf dieser BLANCO Küchenarmatur und wünschen Ihnen viel Freude damit!

Teilleiste BLANCOALTA-S compact HD / compact HD

- ① Hebel
- ② Kappe am Hebel
- ③ Schraube für Hebel
- ④ Kartuschensicherungsring
- ⑤ Kartusche
- ⑥ Set Kunststoffringe
- ⑦ Schraube Anschlag (-S HD)
- ⑧ Körper
- ⑨ Brauseschlauch (-S HD)
- ⑩ Schlauchbrause (-S HD)
- ⑪ Set Strahlregler
- ⑫ Innen-Körper
- ⑬ Montageset
- ⑭ Flexschlauch
- ⑮ Dichtungen
- ⑯ Flexschlauch kurz (-S HD)
- ⑰ Anschlussstück (-S HD)
- ⑱ Gewicht (-S HD)

Technische Daten

Anwendungsbereich

- Druckspeicher und Durchlauferhitzer
- Nicht für Niederdruckspeicher/Boiler geeignet

Betriebsdruck

- Min. 0,5 Bar
- Max. 10,0 Bar

Temperatur

- Max. 70°C

Hinweis

Druckdifferenzen zwischen Kalt- und Warmwasseranschluss sollen kleiner als 3 Bar sein, da sonst das Mischungsverhältnis von der Hebelstellung abweicht.

Symbole



Installation

Abbildungen

1 Hahnlochbohrung: 35 mm

2 – 4 Armatur befestigen

ACHTUNG: Dichtung zwischen Armatur und Auflagefläche nicht vergessen!

5 Eckventile durchspülen

6 Empfehlung: Schmutzfilter einbauen

7 – 11 Anschlussleitungen befestigen

weitere Abbildungen auf der hinteren Ausklappseite

12 – 14 Brauseschlauchführung

15 Perlator/Strahlregler spülen

Kontrolle nach Fertigstellung der Montage:

Dichtigkeit, Bewegungsfunktion, voller Wasserstrahl

Pflege

Bitte beachten Sie die Hinweise und Abbildungen auf der hinteren Ausklappseite

Abbildungen

16 – 18 Weiches (Mikrofaser-)Tuch und milde Reinigungsmittel benutzen

19 – 20 Vorsicht mit harten Gegenständen

21 – 24 Gebrauch der Schlauchbrause

25 – 27 Reinigung des Perlators/Strahlreglers mit Essig

Wichtig

Für eventuelle Rückfragen bitte hier die 11-stellige Artikelnummer (siehe Banderole am Kaltwasser-schlauch Ihrer Armatur) eintragen.

--	--	--	--	--	--	--	--	--	--	--



GB Installation and care instructions

Congratulations on buying this BLANCO tap – we hope you are delighted with it!

We have put together the most important product information to enable you to benefit from the high degree of functionality and the first class comfort provided by BLANCO taps.

Parts list BLANCOALTA-S compact HD / compact HD

- ① Lever
- ② Screw cover
- ③ Fixing screw
- ④ Cartridge retaining ring
- ⑤ Cartridge
- ⑥ Set plastic rings
- ⑦ Screw catch (-S HD)
- ⑧ Body
- ⑨ Spray hose (-S HD)
- ⑩ Hand set (-S HD)
- ⑪ Flow straightner
- ⑫ Inner body
- ⑬ Fixing kit
- ⑭ Flexi-hose
- ⑮ Seals
- ⑯ Flexi-hose short (-S HD)
- ⑰ Spray hose connections (-S HD)
- ⑱ Weight (-S HD)

Technical data

Use

- Pressurised hot water tank and instantaneous water heater
- Not suitable for low pressure hot water tank/hot water tank

Operating pressure

- Min. 0.5 bar
- Max. 10.0 bar

Temperature

- Max. 70° C

Note

pressure differences between cold and warm water connection should be less than 3 bar otherwise the mixing ratio deviates from the lever position.

Symbols

- ✓ right ✗ wrong OK recommended

Installation

Illustrations

- 1 Tap hole: 35 mm
- 2 - 4 Attach tap

NOTE: don't forget the seal between tap and supporting surface!

- 5 Flush the pipe work to remove foreign debris from the system. When the tap has been connected check for leaks, movement and flow rate/pattern.
- 6 Recommendation: fit dirt filter
- 7 - 11 Connect flexi hoses

further illustrations on the back fold-out flap

- 12 - 14 Spray hose guide
- 15 Rinse perlator/ jet regulator

When tap has been fitted check:
tightness, movement, full jet of water

Care

Please note the following advice and the illustrations on the back fold-out flap.

Illustrations

- 16 - 18 Use soft (microfibre) cloth and mild cleaning agent
- 19 - 20 Take care with hard objects
- 21 - 24 Using the hose spray
- 25 - 27 Cleaning the perlator/ jet regulator with vinegar

Important

in the event of a query, please enter the 11-digit Article Number (see wrapper on the cold water hose of your tap).



F Notice de montage et d'entretien

Nous vous félicitons de l'achat de ce robinet d'évier BLANCO et espérons que vous prendrez beaucoup de plaisir à l'utiliser !

Pour vous permettre de profiter pleinement de la fonctionnalité élevée et du grand confort des robinets pour évier de BLANCO, nous avons rassemblé ici pour vous l'essentiel des informations relatives au produit.

Liste des pièces BLANCOALTA-S compact HD / compact HD

- ① Manette
- ② Capuchon de la poignée
- ③ Vis pour manette
- ④ Anneau de blocage de la cartouche
- ⑤ Cartouche
- ⑥ Jeu de rondelles en plastique
- ⑦ Vis de butée (-S HD)
- ⑧ Corps
- ⑨ Flexible de douchette (-S HD)
- ⑩ Douchette (-S HD)
- ⑪ Régulateur de jet
- ⑫ Corps intérieur
- ⑬ Ensemble de montage
- ⑭ Flexible
- ⑮ Joints
- ⑯ Flexible court (-S HD)
- ⑰ Raccord (-S HD)
- ⑱ Poids (-S HD)

Caractéristiques techniques

Domaine d'application

- Accumulateurs de pression et chauffe-eau instantanés
- Inadapté aux accumulateurs/chauffe-eau basse pression

Pression de service

- min. 0,5 bar
- max. 10,0 bars

Température

- max. 70° C

Remarque

Les différences de pression entre le branchement d'eau froide et d'eau chaude doivent être inférieures à 3 bars sous peine de variations du rapport de mélange à partir de la position de la manette.

Symboles

- vrai faux recommandé

Installation

Illustrations

- 1 Alésage du robinet : 35 mm
- 2 - 4 Fixer le robinet

ATTENTION : ne pas oublier le joint entre le robinet et la surface d'appui !

- 5 Rincer les robinets d'équerre
- 6 Recommandation : installer un filtre à poussière
- 7 - 11 Fixer les conduites de raccordement

autres illustrations sur le verso du dépliant

- 12 - 14 Guidage du flexible de douchette
- 15 Rincer le perlator/brise-jet

Contrôle à l'issue du montage :

étanchéité, mobilité, jet d'eau maximum

Entretien

Veillez consulter les remarques et les illustrations sur le verso du dépliant.

Illustrations

- 16 - 18 Utiliser un chiffon (microfibre) doux et des produits de nettoyage non agressifs
- 19 - 20 Prudence en cas d'utilisation d'objets durs
- 21 - 24 Utilisation de la douchette
- 25 - 27 Nettoyage du perlator/brise-jet au vinaigre

Important

Pour toutes questions éventuelles, veuillez inscrire ici la référence à 11 chiffres (voir bandeau sur le flexible d'eau froide de votre robinet).

--	--	--	--	--	--	--	--	--	--	--



E Instrucciones de montaje y mantenimiento

Enhorabuena por haber adquirido este grifo de BLANCO. ¡Esperamos que le sea de gran utilidad!

Para aprovechar plenamente la alta funcionalidad y el máximo confort de la grifería BLANCO, le detallamos la información más importante del producto.

Piezas BLANCOALTA-S compact HD / compact HD

- ① Tapa mando
- ② Tapón embellecedor
- ③ Tornillo para tapa
- ④ Tuerca de fijación del cartucho
- ⑤ Cartucho
- ⑥ Juego de juntas de plástico
- ⑦ Cuerpo (-S HD)
- ⑧ Cuerpo
- ⑨ Flexo (-S HD)
- ⑩ Cabezal ducha (-S HD)
- ⑪ Regulador de chorro
- ⑫ Cuerpo interior
- ⑬ Set de montaje
- ⑭ Flexos entrada agua
- ⑮ Juntas flexos entrada agua
- ⑯ Tubo flexible corto (-S HD)
- ⑰ Pieza de unión (-S HD)
- ⑱ Contrapeso (-S HD)

Datos técnicos

Aplicación

- En acumulador de presión y en calentadores de agua excepto en acumuladores y calentadores de baja presión

Presión de servicio

- Mín. 0,5 bar
- Máx. 10,0 bar

Temperatura

- Máx. 70° C

Indicación

Las diferencias de presión entre la entrada de agua caliente y la de agua fría deberán ser inferiores a 3 bar, ya que, de lo contrario, la temperatura del agua variará de la posición del mando.

Iconos

- correcto falso Recomendado

🔧 Instalación

Ilustraciones

- 1 Perforación para el grifo: 35 mm
- 2 - 4 Fijar la grifería

ATENCIÓN: ¡Poner la junta entre el grifo y la encimera!

- 5 Limpiar con agua las válvulas angulares
- 6 Recomendación: montar filtros anti-suciedad
- 7 - 11 Conectar los flexos de entrada de agua

Más ilustraciones en las páginas posteriores

- 12 - 14 Separador del flexo
- 15 Limpiar con agua el aireador

Control tras finalizar el montaje:

Estanqueidad, movimiento, abundante caudal de agua.

🧼 Mantenimiento

Rogamos siga las indicaciones y tenga en cuenta las ilustraciones de las páginas posteriores

Ilustraciones

- 16 - 18 Utilizar paños (de microfibra) y detergentes suaves
- 19 - 20 Cuidado con los objetos duros
- 21 - 24 Uso del rociador
- 25 - 27 Limpieza del aireador con vinagre

Importante

En caso de tener preguntas sobre el producto, indique el número de artículo de 11 dígitos (véase el precinto del tubo de agua fría).



RUS Инструкция по монтажу и уходу

Для того, чтобы Вы могли наслаждаться высокой функциональностью и комфортом использования кухонного смесителя BLANCO, мы предоставляем основную информацию об этом смесителе.

Мы поздравляем Вас с приобретением кухонного смесителя BLANCO и надеемся, что его использование доставит Вам удовольствие.

Составные части смесителя BLANCOALTA-S compact HD / compact HD

- ① Рычаг управления
- ② Винт крепления рычага
- ③ Указатель горячей/холодной воды
- ④ Удерживающая гайка для картриджа
- ⑤ Картридж
- ⑥ Комплект пластиковых колец
- ⑦ Винт упора (-S HD)
- ⑧ Корпус
- ⑨ Гибкий шланг выдвижного излива (-S HD)
- ⑩ Выдвижной излив (-S HD)
- ⑪ Рассекатель
- ⑫ Внутренний корпус
- ⑬ Монтажный комплект
- ⑭ Гибкий шланг
- ⑮ Прокладки
- ⑯ Соединитель камеры смешивания и гибкого шланга выдвижного излива (-S HD)
- ⑰ Соединительная деталь (-S HD)
- ⑱ Грузик (-S HD)

Техническая информация

Область применения

- Бойлер под давлением и проточный нагреватель воды
- Не подходит для бойлера низкого давления

Рабочее давление

- Мин. 0,5 бар
- Макс. 10,0 бар

Температура

- Макс. 70° C

Указание

Разность давления подвода горячей и холодной воды не должна превышать 3 бар. В противном случае, смеситель будет работать некорректно.

Символы

- правильно неправильно OK рекомендуется

Установка

Рисунки

- 1 Отверстие для установки смесителя: 35 мм
- 2 - 4 Установить и закрепить смеситель

ВНИМАНИЕ: Не забудьте о прокладке между смесителем и поверхностью установки!

- 5 Промыть шланг подвода воды
- 6 Рекомендация: установить фильтр механических загрязнений
- 7 - 11 Подсоединить гибкие шланги

Остальные рисунки см. на обороте

- 12 - 14 Соединить шланг выдвижного излива
- 15 Промыть рассекатель

Контроль правильности монтажа смесителя:

отсутствие протечек воды, свободное движение смесителя, хороший напор воды

Уход

Необходимо руководствоваться указаниями и рисунками, представленными на обороте

Рисунки

- 16 - 18 Мягкая тряпочка ("Микрофибр") и неабразивные моющие средства
- 19 - 20 Осторожно обращайтесь с острыми и тяжелыми предметами
- 21 - 24 Пользование выдвижным изливом
- 25 - 27 Очистка укусом рассекателя

Примечание

При обращении по вопросам сервиса просим указывать 11-значный номер (см. наклейку на шланге холодной воды смесителя)



Пример

DK Monterings- og vedligeholdelsesvejledning

For at du kan få fuldt udbytte af BLANCO køkkenarmaturenes funktionaliteter har vi nedenfor samlet de vigtigste produktinformationer.

Vi ønsker dig tillykke med købet af dette BLANCO køkkenarmatur og håber, du må få rigtig god gavn af det.

Liste over enkeltdele BLANCOALTA-S compact HD / compact HD

- ① Greb
- ② Hætte på greb
- ③ Skruer til greb
- ④ Kartuschesikringsring
- ⑤ Kartusche
- ⑥ Sæt kunststofringe
- ⑦ Skruer anslag (-S HD)
- ⑧ Armaturlegeme
- ⑨ Bruseslange (-S HD)
- ⑩ Udtræksbruser (-S HD)
- ⑪ Sæt strålerregulator
- ⑫ Indv. armaturlegeme
- ⑬ Montagesæt
- ⑭ Flexslange
- ⑮ Tætninger
- ⑯ Flexslange kort (-S HD)
- ⑰ Tilslutningsstykke (-S HD)
- ⑱ Vægtlod (-S HD)

Tekniske data

Anvendelsesområde

- Trykbeholdere og gennemløbsvandvarmere
- Ikke egnet til lavtryksbeholdere/el-vandvarmere

Driftstryk

- Min. 0,5 bar
- Maks. 10,0 bar

Temperatur

- Maks. 70° C

Vigtigt

Trykforskelle mellem koldt- og varmtvandsstilslutning skal være mindre end 3 bar, da blandingsforholdet ellers afviger fra stillingen på grebet.

Symboler

- rigtigt forkert anbefalet

🔧 Installation

Illustrationer

- 1 Hånehulsboring: 35 mm
- 2 - 4 Fastgørelse af armaturet
VIGTIGT: Husk tætningen mellem armaturet og anlægsfladen!
- 5 Gennemskyling af stopventiler
- 6 Anbefaling: Montering af snavsfilter
- 7 - 11 Fastgørelse af tilslutningsledninger

Flere illustrationer på den bageste udklapside

- 12 - 14 Bruseslangeføring
- 15 Skyling af perlator/strålerregulator

Kontrol efter færdiggørelse af monteringen:

Tæthed, bevægelsesfunktion, fuld vandstråle

🧼 Vedligeholdelse

Bemærk anvisningerne og illustrationerne på den bageste udklapside

Illustrationer

- 16 - 18 Benyt en blød (mikrofiber-) klud og et mildt rengøringsmiddel
- 19 - 20 Vær forsigtig med hårde genstande
- 21 - 24 Brug af udtræksbruseren
- 25 - 27 Rengøring af perlator/strålerregulator med eddike

Vigtigt

Ved eventuelle reklamationer skal det 11-cifrede artikelnummer oplyses (se banderolen på koldtvandsslangen til armaturet)



N Veiledning for montasje og vedlikehold

For korrekt installasjon og optimal funksjonalitet av kjøkkenarmaturet, har vi sammenfattet den viktigste produktinformasjonen for deg her.

Gratulerer med kjøpet av
BLANCO kjøkkenarmatur. Vi håper
at du får mye glede av det.

Deleliste BLANCOALTA-S compact HD / compact HD

- ① Hendel
- ② Dekkpropp (rød/blå)
- ③ Settskrue
- ④ Ringmutter
- ⑤ Innsats (kartusche)
- ⑥ Ring (kunststoff)
- ⑦ Låseskrue (-S HD)
- ⑧ Batterikropp
- ⑨ Dusjslange (-S HD)
- ⑩ Dusjhode (-S HD)
- ⑪ Perlator (set)
- ⑫ Innerkropp
- ⑬ Montasjesett
- ⑭ Flex-rør
- ⑮ Pakninger
- ⑯ Flex-rør tut/slange (-S HD)
- ⑰ Kopling m/ tilbakeslagsventil (-S HD)
- ⑱ Lodd (-S HD)

Tekniske spesifikasjoner

Bruksområde

- Trykkbeholder / v.v.bereder
(ikke egnet for v.v.beholder/lavtrykksbeholder)

Driftstrykk

- Min. 0,5 bar
- Maks. 10,0 bar

Temperatur

- Maks. 70° C

Merk

Trykkforskjellen mellom kaldtvanns- og varmtvannstilkobling skal være mindre enn 3 bar, ellers avviker blandingsforholdet på hendelinnstillingen.

Symboler

- Riktig Feil Anbefales

🔧 Installasjon

Figurer

- 1 Hulldiameter: 35mm
2 - 4 Feste armatur

OBS: Ikke glem pakningen mellom armatur og anleggsflate!

- 5 Gjennomspyl vannrørene for tilkopling av armaturen
6 Anbefaling: Monter smussfilter hvis mulig.
7 - 11 Fest tilkoblingsledning

Viktig! Påse at flex-rør ikke vrir seg ved tiltrekking. Unngå krappe bøyer. Når vannet er påsatt, er det viktig at armaturen gjennomspyles på følgende måte (for å unngå skade i den keramiske innsatsen fra eventuell smuss/urenheter i vannrørene etter installasjonen):

- 1) Sett hendelen i fullt utslag til kald eller varm posisjon.
- 2) Åpne fullt for vannet og la det renne noen sekunder.
- 3) Steng vannet og sett hendelen i motsatt posisjon.
- 4) Åpne fullt for vannet og la det renne noen sekunder.

Flere figurer på utfoldingssiden bak

- 12 - 14 Dusjslangeføring
15 Spyl perlator/strålerregulatoren

Kontroll etter at montasjen er ferdig:

Tetthet, bevegelsesfunksjon, full vannstråle

📄 Stell

Følg anmerkningene og figurene på utfoldingssiden bak

Figurer

- 16 - 18 Bruk en myk (mikrofiber-) klut og et mildt rengjøringsmiddel
19 - 20 Vær forsiktig med harde gjenstander
21 - 24 Bruk av den uttrekkbare tuten
25 - 27 Rengjør perlator/strålerregulatoren med eddik ved behov (avkalkning)

Viktig

Ved eventuelle spørsmål oppgir du det 11-sifrede artikkelnummeret (se merking på kaldtvannsslengen på armaturen).



Eksempel

S Montering- och skötselanvisning

För att ni ska kunna utnyttja den höga funktionaliteten och förstklassiga komforten hos BLANCO köksblandare har vi här sammanfattat de viktigaste produktinformationerna.

Ni har gjort ett bra val.
Vi gratulerar Er till köpet av denna
BLANCO köksblandare.

Detaljlista BLANCOALTA-S compact HD / compact HD

- ① Spak
- ② Lock på spaken
- ③ Skruv för spak
- ④ Låsring för keramisk tätning
- ⑤ Keramisk tätning
- ⑥ Packningsset
- ⑦ Skruv anslag (-S HD)
- ⑧ Kranhus
- ⑨ Duschslang (-S HD)
- ⑩ Duschhuvud (-S HD)
- ⑪ Sats strålregulator
- ⑫ Innerhus
- ⑬ Monteringssats
- ⑭ Flexibel slang
- ⑮ Tätningar
- ⑯ Flexibel slang kort / Koppling duschslang (-S HD)
- ⑰ Anslutningsstycke (-S HD)
- ⑱ Vikt (-S HD)

Tekniska data

Användningsområde

- Tryckackumulator och varmvattenberedare av genomströmningstyp.
- Ej lämplig för lågtrycksackumulator / varmvattenberedare utan genomströmning.

Drifttryck

- min. 0,5 bar
- max. 10,0 bar

Temperatur

- max. 70° C

Information

Tryckskillnader mellan kall- och varmvattenanslutningen bör vara lägre än 3 bar, då i annat fall blandningsförhållandet avviker från spakens läge.

Symboler

- ✓ rätt X fel OK rekommenderas

🔧 Installation

Bilder

- 1 Hål för kran: 35 mm
- 2 - 4 Fastsättning av blandaren
OBSERVERA: Glöm ej packningen mellan blandaren och anläggningsytan.
- 5 Rengöring av hörnventilerna
- 6 Rekommendation: Bygg in smutsfilter
- 7 - 11 Fastsättning av flexibla slangarna

ytterligare bilder på den bakre utvikbara sidan

- 12 - 14 Placering av duschslangen
- 15 Rengöring av strålsamlaren

Kontroll efter avslutad montering

Täthet, rörlighet, full vattenstråle

🧽 Skötsel

Var vänlig observera anvisningarna och bilderna på den bakre utvikbara sidan

Bilder

- 16 - 18 Använd mjuk trasa (av microfiber) och mildt rengöringsmedel
- 19 - 20 Var försiktig med hårda föremål
- 21 - 24 Användning av duschhuvud / slang
- 25 - 27 Rengöring av strålsamlaren med ättika

Viktigt

Var vänlig ange det 11-siffriga artikelnumret vid eventuella frågor (se banderollen på blandarens kallvattenslang).



FIN Asennus- ja hoito-ohjeet

Olemme koonneet tähän tärkeimmät BLANCO-keittiöhanojen tuotetiedot, jotta pystyisit käyttämään hyväksesi hanojen monipuolista toiminnallisuutta ja ensiluokkaista mukavuutta.

Onnittelumme BLANCO-keittiöhanan hankinnasta. Toivotamme sinulle paljon iloa uuden hanasi kanssa.

BLANCOALTA-S compact HD / compact HD osaluettelo

- ① Käyttövipu
- ② Suojus vivussa
- ③ Käyttövivun ruuvi
- ④ Säättöosan kiristysrengas
- ⑤ Säättösylinteri
- ⑥ Muovirengassarja
- ⑦ Vasteruuvi (-S HD)
- ⑧ Runko
- ⑨ Suihkuletku (-S HD)
- ⑩ Letkuvartinen suihkusuulake (-S HD)
- ⑪ Sarja suihkusäätimiä
- ⑫ Sisärunko
- ⑬ Asennussarja
- ⑭ Taipuisa letku
- ⑮ Tiivisteet
- ⑯ Lyhyt taipuisa letku (-S HD)
- ⑰ Liitäntäkappaleet (-S HD)
- ⑱ Paino (-S HD)

Tekniset tiedot

Käyttöalue

- Lämminvesivaraajat ja läpivirtauslämmittimet
- Ei sovellu pienipainevaraajille/boilereille

Käyttöpaine

- Min. 0,5 bar
- Max. 10,0 bar

Lämpötila

- Max. 70° C

Huom

Kylmä- ja lämminvesiliitäntän paine-eron on oltava alle 3 baria, koska sekoitussuhde poikkeaa muuten vivun asennosta.

Symbolit

oikein

väärin

suositus

Asennus

Kuvat

- 1 Hanareikä: 35 mm
 - 2 - 4 Hanan kiinnittäminen
- HUOM: Hanan ja asennuspinnan välistä tiivistettä ei saa unohtaa!**
- 5 Kulmaventtiilien huuhtelu
 - 6 Suositus: asenna roskasivilä
 - 7 - 11 Liitäntäjohtojen kiinnitys

Lisää kuvia takasivun käänteessä

- 12 - 14 Suihkuletkun ohjaus
- 15 Poresuuttimen huuhtelu

Tarkista asennuksen päätyttyä:
tiiviyys, liikkeet, veden virtaus

Hoito

Menettele takasivun käänteessä annettujen ohjeiden ja kuvien mukaisesti

Kuvat

- 16 - 18 Käytä pehmeää (mikrokuitu)liinaa ja mietoä pesuainetta
- 19 - 20 Ole varovainen kovien esineiden kanssa
- 21 - 24 Letkuvartisen suihkusuulakkeen käyttö
- 25 - 27 Poresuutin puhdistetaan etikalla

Tärkeää

Merkitse tähän mahdollisia yhteydenottoja varten 11-numeroinen tuotenumero (merkitty hanan kylmävesiletkun vyötteeseen)

--	--	--	--	--	--	--	--	--	--	--



Esimerkki

NL Montage- en onderhoudsinstructies

Wij bedanken U voor de aankoop van deze BLANCO keukenkraan en wensen U er veel plezier mee!

Om ervoor te zorgen dat u de hoge functionaliteit en het eersteklas comfort van de BLANCO keukenkranen ten volle kunt benutten, hebben wij de belangrijkste productinformatie hier voor u op een rijtje gezet.

Onderdelenlijst BLANCOALTA-S compact HD / compact HD

- ① Hendel
 - ② Kapje op de hendel
 - ③ Schroef voor hendel
- ④ Borgring cartouche
- ⑤ Cartouche
- ⑥ Set kunststof ringen
- ⑦ Schroef aanslag (-S HD)
- ⑧ Lichaam
- ⑨ Lichaam (-S HD)
- ⑩ Lichaam (-S HD)
 - ⑪ Straalregelaars
- ⑫ Binnenlichaam
- ⑬ Montageset
- ⑭ Flexibele slang
- ⑮ Afdichtring
- ⑯ Flexibele slang kort (-S HD)
- ⑰ Aansluitstuk (-S HD)
- ⑱ Gewicht (-S HD)

Technische gegevens

Toepassingsgebied

- Accumulator en geiser
- Niet geschikt voor lagedrukreservoir /boiler

Werkdruk

- min. 0,5 bar
- max. 10,0 bar

temperatuur

- max. 70°C

Opmerking

Drukverschillen tussen koud- en warmwateraansluiting moeten kleiner zijn dan 3 bar, omdat anders de mengverhouding van de hendelstand afwijkt.

Symbolen

- juist onjuist aanbevolen

Installatie

Afbeeldingen

- 1 Boring kraangat: 35 mm
- 2 - 4 Kraan bevestigen

NB: Vergeet de afdichting tussen de kraan en het steunvlak niet.

- 5 Hoekventielen doorspoelen
- 6 Aanbeveling: vuilfilter inbouwen
- 7 - 11 Aansluitleidingen bevestigen

Meer afbeeldingen op de achterste uitklapbare pagina

- 12 - 14 Doucheslanggeleiding
- 15 Schuimstraler/straalregelaar spoelen

Controle na voltooiing van de montage:
dichtheid, bewegingsfunctie, volle waterstraal

Onderhoud

Raadpleeg a.u.b. de aanwijzingen en afbeeldingen op de achterste uitklapbare pagina

Afbeeldingen

- 16 - 18 Gebruik een zachte (microvezel-) doek en een mild reinigingsmiddel
- 19 - 20 Wees voorzichtig met harde voorwerpen
- 21 - 24 Gebruik van de slangsproeier
- 25 - 27 Reiniging van de schuimstraler/straalregelaar met azijn

NB

Voer voor nadere inlichtingen a.u.b. hier het 11-cijferige artikelnummer in (zie omhulsel op de koudwaterslang van uw mengkraan).

--	--	--	--	--	--	--	--	--	--	--



P Instruções de montagem e de conservação

Para poder desfrutar ao máximo da enorme funcionalidade e da excepcional comodidade na utilização das torneiras de cozinha BLANCO, reunimos aqui as informações essenciais sobre o produto.

Listagem de peças

BLANCOALTA-S compact HD / compact HD

- ① Manípulo
 - ② Capa no manípulo
 - ③ Parafuso para o manípulo
- ④ Anel de segurança do cartucho
- ⑤ Cartucho
- ⑥ Jogo de anéis de plástico
- ⑦ Parafuso batente (-S HD)
- ⑧ Corpo
- ⑨ Extensão da bica (-S HD)
- ⑩ Chuveiro (-S HD)
 - ⑪ Conj. do regulador do jacto
- ⑫ Corpo interno
- ⑬ Kit de montagem
- ⑭ Tubo flexível
- ⑮ Juntas
- ⑯ Tubo flexível curto (-S HD)
- ⑰ Elemento de ligação (-S HD)
- ⑱ Peso (-S HD)

Dados técnicos

Campo de aplicação

- Acumuladores de pressão e esquentadores
- Não indicado para acumuladores de baixa pressão/caldeiras

Pressão de serviço

- Mín. 0,5 bar
- Máx. 10,0 bar

Temperatura

- Máx. 70 °C

Nota

As diferenças de pressão entre as ligações de água quente e fria têm de ser inferiores a 3 bar, pois de outra forma, a relação de mistura não corresponderá à posição do manípulo.

Símbolos

- certo errado aconselhável

Parabéns pela aquisição desta torneira de cozinha BLANCO! Esperemos que o produto seja do seu inteiro agrado!

Instalação

Figuras

- 1** Abertura da torneira: 35 mm
- 2** - **4** Fixar a torneira

Atenção: Não esquecer a junta entre a torneira e a superfície de apoio!

- 5** Enxaguar as válvulas angulares
- 6** Recomendação: Montar filtro de sujidade
- 7** - **11** Fixar tubos de ligação

Existem mais figuras na última página do desdobrável

- 12** - **14** Guia da extensão
- 15** Lavar o perlator/regulador do jacto

Verificação depois de terminada a montagem:

Estanquicidade, mobilidade, jacto de água pleno

Conservação

Atenção às notas e às figuras na última página do desdobrável

Figuras

- 16** - **18** Utilize um pano macio (de microfibras) e um detergente suave
- 19** - **20** Tenha cuidado com objectos duros
- 21** - **24** Utilização da mangueira de chuveiro
- 25** - **27** Usar vinagre para lavar o perlator/regulador do jacto

Importante

Para eventuais questões, indique a referência composta por 11 caracteres (ver etiqueta na ligação para água fria da sua torneira).



1 Istruzioni di montaggio e manutenzione

Affinché possiate apprezzare fino in fondo l'ottima funzionalità e il comfort eccellenti delle rubinetterie da cucina BLANCO, abbiamo raccolto qui per voi le principali informazioni sul prodotto.

Elenco pezzi BLANCOALTA-S compact HD / compact HD

- ① Leva
 - ② Cappuccio sulla leva
 - ③ Vite per leva
- ④ Anello di sicurezza cartuccia
- ⑤ Cartuccia
- ⑥ Set di anelli in materiale plastico
- ⑦ Vite arresto (-S HD)
- ⑧ Corpo
- ⑨ Flessibile doccetta (-S HD)
- ⑩ Doccetta (-S HD)
 - ⑪ Set rompigitto
- ⑫ Corpo interno
- ⑬ Kit di montaggio
- ⑭ Tubo flessibile
- ⑮ Guarnizioni
- ⑯ Tubo flessibile corto (-S HD)
- ⑰ Elemento di raccordo (-S HD)
- ⑱ Peso (-S HD)

Dati tecnici

Campo di applicazione

- Serbatoi a pressione e scaldacqua istantanei
- Prodotto non adatto per serbatoi a bassa pressione/boiler

Pressione di funzionamento

- min. 0,5 bar
- max 10,0 bar

Temperatura

- max 70° C

Avvertenza

Le differenze di pressione tra allacciamento acqua fredda e calda devono essere inferiori a 3 bar, altrimenti il rapporto di miscelazione diverge dalla posizione della leva.

Simboli

- giusto sbagliato consigliato

Ci congratuliamo con voi per l'acquisto di questa rubinetteria da cucina BLANCO e siamo certi che ne sarete soddisfatti!

Installazione

Figure

- 1 Foro rubinetto: 35 mm
- 2 - 4 Fissare la rubinetteria
ATTENZIONE: non dimenticare la guarnizione tra la rubinetteria e la superficie di appoggio!
- 5 Lavare le valvole ad angolo
- 6 Si consiglia di montare un filtro
- 7 - 11 Fissare i tubi di allacciamento

altre figure sono riportate sulla pagina posteriore ripiegata

- 12 - 14 Guida flessibile doccetta
- 15 Lavare l'aeratore/rompigitto

Controlli al termine del montaggio:

tenuta ermetica, movimenti, getto pieno dell'acqua.

Manutenzione

Osservare le istruzioni e le figure riportate sulla pagina posteriore ripiegata

Figure

- 16 - 18 Utilizzare un panno morbido (in microfibra) e detersivi delicati
- 19 - 20 Attenzione agli oggetti duri
- 21 - 24 Uso della doccetta flessibile
- 25 - 27 Pulizia dell'aeratore/rompigitto con aceto

Importante!

Per eventuali domande riportare qui il codice articolo a 11 cifre (v. fascetta sul flessibile dell'acqua fredda della rubinetteria).

--	--	--	--	--	--	--	--	--	--	--



GR Οδηγίες συναρμολόγησης και φροντίδας

Σας ευχαριστούμε που
επιλέξατε την BLANCO και σας
συγχαίρουμε για την αγορά σας!

Για να εκμεταλλευτείτε στο έπακρο την υψηλή λειτουργικότητα και την εξαιρετική άνεση που σας παρέχουν οι μπαταρίες κουζίνας της BLANCO, συγκεντρώσαμε εδώ για εσάς τις σημαντικότερες πληροφορίες σχετικά με το προϊόν.

Λίστα εξαρτημάτων BLANCOALTA-S compact HD / compact HD

- ① Μοχλός
 - ② Καπάκι στο μοχλό
 - ③ Κοχλίας για το μοχλό
- ④ Δακτύλιος ασφάλισης του ανταλλακτικού φίλτρου
- ⑤ Ανταλλακτικό φίλτρο
- ⑥ Σετ πλαστικών δακτυλίων
- ⑦ Αναστολέας κοχλία (-S HD)
- ⑧ Σώμα
- ⑨ Σπιράλ (-S HD)
- ⑩ Σετ στεγανοποίησης του εύκαμπτου σωλήνα (-S HD)
 - ⑪ Σετ στομίου με λειτουργία ελέγχου ροής
- ⑫ Εσωτερικό σώμα
- ⑬ Σετ συναρμολόγησης
- ⑭ Εύκαμπτος σωλήνας
- ⑮ Τιμούχος
- ⑯ Μικρός εύκαμπτος σωλήνας (-S HD)
- ⑰ Συνδετικό τεμάχιο (-S HD)
- ⑱ Βάρος (-S HD)

🔧 Εγκατάσταση

Εικόνες

- 1 Εσωτερική διάμετρος οπής ροής: 35 mm
- 2 - 4 Στερεώστε την μπαταρία

ΠΡΟΣΟΧΗ: Βεβαιωθείτε ότι έχετε τοποθετήσει την τιμούχα μεταξύ της μπαταρίας και της επιφάνειας τοποθέτησης!

- 5 Ξεπλύνετε καλά τις γωνιακές βαλβίδες
- 6 Συμβουλή: Τοποθετήστε φίλτρο καθαρισμού του νερού
- 7 - 11 Στερεώστε καλά τους σωλήνες

Περισσότερες εικόνες στο πίσω μέρος

- 12 - 14 Οδηγός σπιράλ
- 15 Πλύνετε τη σήτα διήθησης/το στόμιο με λειτουργία ελέγχου ροής

Έλεγχος μετά την ολοκλήρωση της συναρμολόγησης:

Στεγανότητα, λειτουργία περιστροφής, πλήρης ικανότητα εκτόξευσης νερού

🧼 Φροντίδα

Λάβετε υπόψη σας τις υποδείξεις και τις εικόνες στο πίσω μέρος

Εικόνες

- 16 - 18 Χρησιμοποιήστε απαλό πανί μικροϊνών και ήπιο καθαριστικό
- 19 - 20 Προσοχή στα σκληρά αντικείμενα
- 21 - 24 Χρήση του σπιράλ
- 25 - 27 Καθαρισμός με ξίδι της σήτας διήθησης/στομίου με λειτουργία ελέγχου ροής

Σημαντικό

Σε περίπτωση που έχετε ερωτήσεις, αναγράψτε τον 11 ψήφιο αριθμό προϊόντος εδώ (βλ. εύκαμπτο σωλήνα κρύου νερού της μπαταρίας).



Παράδειγμα

Τεχνικά χαρακτηριστικά

Χρήση

- Σε συσσωρευτές πίεσης και θερμαντήρες νερού
- Ακατάλληλο για συσσωρευτές υποπίεσης/μπόιλερ

Πίεση λειτουργίας

- Ελάχ. 0,5 Bar
- Μέγ. 10,0 Bar

Θερμοκρασία

- Μέγ. 70° C

Υπόδειξη

Οι διαφορές πίεσης μεταξύ ζεστού και κρύου νερού πρέπει να είναι μικρότερες από 3 Bar, ειδάλλως η αναλογία ανάμιξης αποκλίνει από τη θέση την οποία υποδεικνύει ο μοχλός.

Σύμβολα

- σωστό
- λάθος
- συνιστάται

PL Instrukcja montażu i pielęgnacji

Dla wykorzystania pełnych możliwości i zapewnienia komfortu użytkowania baterii BLANCO, zestawiliśmy dla Państwa najważniejsze informacje.

Gratulujemy Państwu zakupu
i życzymy zadowolenia
z użytkowania baterii BLANCO!

Wykaz części BLANCOALTA-S compact HD / compact HD

- ① Dźwignia mieszacza
- ② Zaślepka „ciepła – zimna“ woda
- ③ Śruba mocowania dźwigni mieszacza
- ④ Nakrętka mocująca głowicę
- ⑤ Głowica
- ⑥ Zestaw pierścieni z tw. sztucznego
- ⑦ Śruba ograniczająca kąt obrotu baterii (-S HD)
- ⑧ Korpus
- ⑨ Wąż wyciąganej wylewki (-S HD)
- ⑩ Wyciągana wylewka (-S HD)
- ⑪ Zestaw regulatorów strumienia
- ⑫ Korpus wewnętrzny
- ⑬ Zestaw montażowy
- ⑭ Wężyk zasilający
- ⑮ Uszczelki
- ⑯ Wężyk zasilający wyciąganej wylewki (-S HD)
- ⑰ Złączka (-S HD)
- ⑱ Wężyk zasilający (-S HD)

Dane techniczne

Zakres stosowania

- Zbiorniki ciśnieniowe oraz podgrzewacze przepływowe
- Nie stosować w zbiornikach niskociśnieniowych / boilerach

Ciśnienie robocze

- Min. 0,5 bar
- Maks. 10,0 bar

Temperatura

- Maks. 70° C

Wskazówka

Różnica ciśnień między przyłączem wody zimnej i ciepłej nie powinna przekraczać 3 bar, ponieważ w przeciwnym razie stosunek mieszania wody nie będzie odpowiadał położeniu dźwigni mieszacza i pożądanej temperaturze wody.

Symbole

- dobrze złe zalecane

🔧 Instalacja

Rysunki

- 1 Średnica otworu pod baterię: 35 mm
- 2 - 4 Zamocowanie baterii

UWAGA: Nie zapomnieć o uszczelce między baterią a powierzchnią przylegania!

- 5 Przepłukać zawory kątowe
- 6 Zalecane jest zamontowanie filtra do zanieczyszczeń przy zaworach kątowych
- 7 - 11 Zamocować wężyki zasilające baterii. Zwrócić uwagę, aby podczas dokręcania nie uległy skręceniu lub zagięciu.

Pozostałe rysunki na okładce

- 12 - 14 Zaleca się zamontowanie przewodnicy węża wylewki uniemożliwiającej skręcanie się węża
- 15 Przepłukać regulator strumienia

Kontrola po zakończeniu montażu:

szczelność, elementy ruchome, strumień wody

🧼 Pielęgnacja

Prosimy o stosowanie się do zaleceń i rysunków zamieszczonych na okładce.

Rysunki

- 16 - 18 Stosować miękką ściereczkę (z mikrofazy) oraz łagodne środki czyszczące
- 19 - 20 Zachować ostrożność, nie uderzać baterii, zwłaszcza wylewki, innymi przedmiotami
- 21 - 24 Sposób korzystania z wyciąganej wylewki
- 25 - 27 Czyszczenie regulatora strumienia roztworem octu

Ważne

Podczas montażu nie zrywać banderoły z wężyka zasilającego! W przypadku zapytań prosimy o wpisanie 11-cyfrowego numeru artykułu (patrz: banderoła na wężyku zasilającym zimnej wody).



SK Montážny návod a návod k údržbe

Aby ste mohli využívať vysokú funkčnosť a prvotriedny komfort BLANCO kuchynských batérií, zostavili sme pre Vás najdôležitejšie informácie o výrobku.

Blahoželáme Vám ku kúpe
BLANCO kuchynskej
batérie a prajeme Vám
s ňou zažiť veľa radosti!

Kusovník BLANCOALTA-S compact HD / compact HD

- ① páčka
- ② nástrčka na páke
- ③ skrutka páčky
- ④ istiaci prstenec kartuše
- ⑤ kartuša
- ⑥ sada prstencov z umelej hmoty
- ⑦ skrutka zarážky (-S HD)
- ⑧ teleso
- ⑨ spršková hadica (-S HD)
- ⑩ sprška (-S HD)
- ⑪ sada regulátora prúdenia
- ⑫ vnútorné teleso
- ⑬ montážna sada
- ⑭ ohybná hadica
- ⑮ tesnenia
- ⑯ krátká ohybná hadica (-S HD)
- ⑰ prípojka (-S HD)
- ⑱ závažie (-S HD)

Technické údaje

Oblasť nasadenia

- akumulátor tlaku a prietokový ohrievač
- nehodí sa pre akumulátory nízkeho tlaku / bojler

Prevádzkový tlak

- min. 0,5 baru
- max. 10,0 barov

Teplota

- max. 70° C

Upozornenie

Rozdiel tlaku medzi prípojkou studenej a teplej vody by mal byť menší ako 3 bary, lebo inak sa bude odlišovať pomer zmiešania od nastavenia páčky.

Symbols

- správne nesprávne OK doporučujeme

Inštalácia

zobrazenia

- 1 otvor na batériu: 35 mm
- 2 - 4 upevniť armatúru
POZOR: Nezabudnúť na tesnenie medzi batériou a plochou upevnenia!
- 5 prepláchnuť rohové ventily
- 6 Doporučenie: zabudovať filter na zachytávanie nečistôt.
- 7 - 11 upevniť vedenia prípojok

d ďalšie zobrazenia na zadnej vyklápacej strane

- 12 - 14 vedenie sprškovej hadice
- 15 prepláchnuť regulátor prúdu

Kontrola po ukončení montáže:

na tesnosť, pohyblivosť a plný prúd vody.

Starostlivosť

Dodržujte pokyny a zobrazenia na zadnej vyklápacej strane.

zobrazenia

- 16 - 18 K čisteniu používajte mäkkú (mikrovláknovú) handru a jemné čistiace prostriedky.
- 19 - 20 Zaobchádzajte opatrne s tvrdými predmetmi.
- 21 - 24 Použitie spršky
- 25 - 27 Regulátor prúdu vody čistite octom.

Dôležité

Pre eventuálne dotazy uvedte 11 - miestne číslo výrobu (pozri pásik na armatúre na hadici pre studenú vodu).



CZ Návod k montáži a údržbě

Abyste mohli využívat vysokou funkčnost a prvotřídní komfort kuchyňských vodovodních baterií BLANCO, sestavili jsme zde pro Vás ty nejdůležitější informace o výrobku.

Seznam součástí BLANCOALTA-S compact HD / compact HD

- ① páka
- ② čepička na páce
- ③ šroub pro páku
- ④ pojistný kroužek kartuše
- ⑤ kartuš
- ⑥ souprava plastových kroužků
- ⑦ šroub pro doraz (-S HD)
- ⑧ těleso
- ⑨ sprchová hadice (-S HD)
- ⑩ hadicová sprcha (-S HD)
- ⑪ regulátor proudu (set)
- ⑫ vnitřní těleso
- ⑬ montážní souprava
- ⑭ pružná hadice
- ⑮ těsnění
- ⑯ pružná hadice krátká (-S HD)
- ⑰ spojka (-S HD)
- ⑱ závaží (-S HD)

Technické údaje

Oblast použití

- tlakové nádoby a průtokové ohřívače
- není vhodná pro nízkotlaké nádoby/bojler

Provozní tlak

- min. 0,5 barů
- max. 10,0 barů

Teplota

- max. 70° C

Upozornění

Tlakové rozdíly mezi přípojkou studené a teplé vody by měly být menší než 3 bary, protože se jinak poměr směšování odchyluje od pozice páky.

Symbole

- správně chybně doporučeno

Blahopřejeme Vám ke koupi této kuchyňské vodovodní baterie BLANCO a přejeme Vám s ní mnoho potěšení!

🔧 Instalace

Zobrazení

- 1 otvor pro kohoutek: 35 mm
- 2 - 4 upevnění vodovodní baterie
POZOR: Nezapomeňte na těsnění mezi vodovodní baterií a plochou, na níž je instalována!
- 5 proláchnutí rohových ventilů
- 6 doporučení: instalování filtru proti nečistotám
- 7 - 11 upevnění přípojných vedení

další zobrazení na zadní odklápací straně

- 12 - 14 vedení sprchové hadice
- 15 proláchnutí perlátoru/regulátoru proudu

Kontrola po ukončení montáže:

těsnost, pohybová funkce, plný proud vody

🔧 Údržba

Věnujte prosím pozornost pokynům a zobrazením na zadní odklápací straně

Zobrazení

- 16 - 18 použijte měkký hadřík (z mikrovlákna) a jemné čisticí prostředky
- 19 - 20 pozor na tvrdé předměty
- 21 - 24 Používání hadicové sprchy
- 25 - 27 Čištění perlátoru/regulátoru proudu octem

Důležité

Při případných dotazech zde prosím запиšte 11-místné číslo výrobku (viz páska na hadici na studenou vodu vaší vodovodní baterie).



příklad

HR Upute za montažu i održavanje

Da bi iskoristili visoku funkcionalnost i prvoklasni komfor BLANCO pipa za kuhinju, sastavili smo Vam važne informacije o proizvodu.

Zahvaljujemo na kupovini
BLANCO pipe i želimo Vam
puno zadovoljstva

BLANCOALTA-S compact VT / compact VT DIJELOVI

- ① Poluga ručke
- ② Kapica
- ③ Vijak ručke
- ④ Prsten za fiksiranje kartuše, patrone
- ⑤ Kartuša
- ⑥ Set plastičnih prstena
- ⑦ Vijak – osigurač (-S VT)
- ⑧ Tijelo pipe
- ⑨ Crijevo tuša (-S VT)
- ⑩ Glava tuša (-S VT)
- ⑪ Perlator / regulator mlaza
- ⑫ Unutarnje tijelo
- ⑬ Set za montažu
- ⑭ Fleksibilne cijevi
- ⑮ Brtve
- ⑯ Kratka fleksibilna cijev (- S VT)
- ⑰ Spojni dio (- S VT)
- ⑱ Uteg (- S VT)

Tehnički podaci:

Upotreba

- Visokotlačni spremnik tople vode(bojler)
- Protočni bojler
- Nije moguće koristiti sa niskotlačnim bojlerima

Tlak vodenog sustava

- min. 0,5 bara
- max. 10 bara

Temperatura

- max. 70° C

Napomena

Razlike u tlaku veće od 3 bara između tople i hladne vode moraju se izbjegavati. Inače bi miješanje tople i hladne vode moglo značajno odudarati od onog naznačenog prema poziciji poluge na mješalici.

Simboli

- pravilno nepravilno preporuka

Instalacija

Ilustracije

- 1 Rupa za pipu: 35 mm
- 2 - 4 Montaža pipe

PAŽNJA: nemojte zaboraviti brtvu između pipe i površine na koju se ona montira!

- 5 Isprati kutne ventile
- 6 Preporuka: ugraditi filtere za nečistoću
- 7 - 11 Spajanje priključnih cijevi

Daljnje slike na poledini preklapljene stranice

- 12 - 14 Vodilica za crijevo tuša
- 15 Isprati perlator / regulator mlaza

Kontrola nakon montaže pipe:

brtvljenje, funkcionalnost, puni mlaz vode

Održavanje

Molimo, obratite pažnju na napomene i crteže na poledini preklapljene stranice.

Ilustracije

- 16 - 18 Za čišćenje upotrebljavati samo meku krp (od mikrovlakana) i blago sredstvo za čišćenje
- 19 - 20 Oprezno sa tvrdim predmetima
- 21 - 24 Upotreba tuša
- 25 - 27 Čišćenje perlatora/regulatora mlaza s octom

Važno

Za dodatna pitanja molimo unesite jedanaestoznamenkasti broj artikla (vidi naljepnicu na fleksibilnoj cijevi za hladnu vodu).



Primjer

H Szerelési és ápolási útmutatás

A BLANCO konyhai szerelvények nagyfokú funkcionalitásának és első osztályú komfortjának kihasználásához az alábbiakban összeállítottuk Önnek a legfontosabb termékinformációkat.

Gratulálunk e BLANCO konyhai szerelvény megvásárlásához, és sok örömet kívánunk használatához!

BLANCOALTA-S compact HD / compact HD alkatrészlista

- 1 kar
- 2 takarólapka az emelőkaron
- 3 csavar a karhoz
- 4 Kerámiabetét peremes szorítógyűrűje
- 5 kerámia betét (kartus)
- 6 Teflonyűrű készlet
- 7 Útközőcsavar (-S HD)
- 8 Test
- 9 zuhanyozótömlő (-S HD)
- 10 kézi zuhanyozó (-S HD)
- 11 Sugárszabályzó készlet
- 12 Belső test
- 13 felerősítő szett
- 14 flexibilis cső
- 15 Tömítések
- 16 rövid flexibilis cső (-S HD)
- 17 Csatlakozódarab (-S HD)
- 18 súly (-S HD)

Műszaki adatok

Alkalmazási terület

- Nyomásálló víztárolóhoz és átfolyásos melegítőhöz
- Nem alkalmas kisnyomású víztárolóhoz / bojlerhez való használatra

Üzemi nyomás

- Min. 0,5 bar
- Max. 10,0 bar

Hőmérséklet

- Max. 70°C

Tudnivaló

A hideg- és melegvízes csatlakozások közötti nyomáskülönbségnek kisebbnek kell lennie 3 bar-nál, mivel különben eltér a keverési arány a kar állásától.

Szimbólumok

- helyes nem megfelelő ajánlott

Telepítés

Ábrák

- 1 Csaplyuk-furat: 35 mm
 - 2 - 4 Rögzítse a szerelvényt
- FIGYELEM: Ne felejtse el a szerelvény és a felfekvő felület közötti tömítést!**
- 5 Öblítse át a sarokszelepeket
 - 6 Ajánlat: Szereljen be szennyeződés-szűrőt
 - 7 - 11 Rögzítse a csatlakozóvezetéseket

további ábrák a hátsó kihajtható oldalon találhatók

- 12 - 14 A zuhanyozótömlő vezetése
- 15 Öblítse ki a perlátort/vízugár szabályozót

Ellenőrzés a szerelés elkészülte után:

Tömítettség, mozgatási funkció, teljes vízugár

Ápolás

Kérjük ,vegye figyelembe a hátsó kihajtható oldalon lévő tudnivalókat és ábrákat

Ábrák

- 16 - 18 Használjon puha (mikroszálas) kendőt és kímélő tisztítószer
- 19 - 20 Óvatosan kell bánni kemény tárgyakkal
- 21 - 24 A kézi zuhanyozó használat
- 25 - 27 A perlátort/vízugár szabályozót ecettel kell tisztítani

Fontos

Az esetleges viszontkérdésekhez írja be ide a 11-jegyű cikkszámot (lásd a szerelvény hidegvízes tömlőjén lévő szalagon).



BG Инструкция за монтаж и поддържане

За да може да използвате голямата функционалност и първокласния комфорт на кухненските арматури BLANCO, тук сме обобщили за Вас най-важната информация за продукта.

Списък на частите BLANCOALTA-S compact HD / compact HD

- ① Лост
- ② Капачка на лоста
- ③ Винт за лоста
- ④ Осигурителен пръстен с керамична глава
- ⑤ Керамична глава
- ⑥ Комплект пластмасови пръстени
- ⑦ Винт опора (-S HD)
- ⑧ Корпус
- ⑨ Маркуч на разпръсквателя (-S HD)
- ⑩ Решетъчен накрайник (-S HD)
- ⑪ комплект регулатор на струята
- ⑫ Вътрешно тяло
- ⑬ Монтажен комплект
- ⑭ Гъвкав маркуч
- ⑮ Уплътнител
- ⑯ Гъвкав маркуч, къс (-S HD)
- ⑰ Свързваща муфа (-S HD)
- ⑱ Тежест (-S HD)

Технически данни

Област на приложение

- Акумулатори на налягане и уреди за бързо нагряване на водата
- Не са подходящи за резервоари с ниско налягане /бойлери

Работно налягане

- Мин. 0,5 bar
- Макс. 10,0 bar

Температура

- Макс. 70° C

Указание

Разликите в налягането между входа за студената и топлата вода трябва да са под 3 bar, защото в противен случай съотношението при смесване ще се отклонява от позицията на вентила.

Символи

- правилно неправилно Препоръчително

Поздравяваме Ви за покупката на тази кухненска арматура BLANCO и Ви пожелаваме много да ѝ се радвате!

Монтаж **Фигури**

- 1** Отвор за крана: 35 мм
- 2** - **4** Закрепете арматурата
ВНИМАНИЕ: Не забравяйте уплътнението между арматурата и уплътняващата повърхност!
- 5** Промийте ъгловите клапани
- 6** Препоръка: поставете филтър за замърсяванията
- 7** - **11** Затегнете съединителните тръбопроводи

други фигури на задната страница

- 12** - **14** Водене на маркуча на разпръсквателя
- 15** Изплакнете аератора/регулатора на струята

Проверка след завършване на монтажа:
уплътненост, подвижност, цялостна водна струя

Поддържане

Обърнете внимание на инструкциите и фигурите на задната страница

Фигури

- 16** - **18** Използвайте мека (микрофазерна) кърпа и мек почистващ препарат
- 19** - **20** Внимавайте с твърди предмети
- 21** - **24** Използване на дупчестия накрайник
- 25** - **27** Почистване на аератора/регулатора на струята с оцет

Важно

При евентуални въпроси впишете тук 11-позиционния артикулен номер (виж бандерол на маркуча за студената вода на Вашата арматура).

<input type="text"/>	<input type="text"/>	<input type="text"/>	<input type="text"/>	<input type="text"/>	<input type="text"/>	<input type="text"/>	<input type="text"/>	<input type="text"/>	<input type="text"/>	<input type="text"/>
----------------------	----------------------	----------------------	----------------------	----------------------	----------------------	----------------------	----------------------	----------------------	----------------------	----------------------



RO Instrucțiuni de montare și întreținere

Ați făcut o alegere excelentă!
Vă dorim utilizare plăcută.

Pentru a putea utiliza bateriile de bucătărie BLANCO la cea mai înaltă funcționalitate și confort, noi am rezumat pentru Dumneavoastră cele mai importante informații despre produs.

Lista componentelor BLANCOALTA-S compact HD / compact HD

- ① Manetă
- ② Capac la manetă
- ③ Șurub pentru manetă
- ④ Inel de protecție a cartușului
- ⑤ Cartuș
- ⑥ Set inele din material plastic
- ⑦ Șurub opritor (-S HD)
- ⑧ Corp
- ⑨ Furtun de duș (-S HD)
- ⑩ Rozetă de duș cu furtun (-S HD)
- ⑪ Set regulator de jet
- ⑫ Corp intern
- ⑬ Montageset
- ⑭ Furtun flexibil
- ⑮ Garnituri de etanșare
- ⑯ Furtun flexibil scurt (-S HD)
- ⑰ Ștuț de racord (-S HD)
- ⑱ Greutatea (-S HD)

Date tehnice

Domeniu de aplicare

- Acumulator de presiune și încălzitor electric cu circuit închis
- Nu este potrivit pentru acumulator de joasă presiune/boiler

Presiune de serviciu

- Min. 0,5 bar
- Max. 10,0 bar

Temperatura

- Max. 70° C

Indicație

Diferența de presiune între racordul de apă rece și caldă trebuie să fie sub 3 bar, altelei diferă proporția de amestec de la poziția pârghiei.

Simboluri

- corect incorect recomandat

Instalarea

Figuri

- 1 Forarea orificiului pentru robinet: 35 mm
- 2 - 4 Fixați robinetul

ATENȚIE: Nu uitați de garnitura de etanșare între baterie și suprafața de sprijin!

- 5 Spălați ventilul de colț
- 6 Recomandare: Montați filtru de curățare
- 7 - 11 Fixați conducta de racordare

următoarele figuri le găsiți pe pagina pliantă din spate

- 12 - 14 Furtun de duș de ghidare
- 15 Perlator/Clățiți regulatorul de jet

Control asupra terminării execuției montajului:

Etanșeitate, funcție de mișcare, jet puternic de apă

Îngrijirea

Vă rugăm să luați în considerare instrucțiunile și figurile de pe pagina pliantă din spate.

Figuri

- 16 - 18 Utilizați stofă fină (de microfibră) și detergent moale
- 19 - 20 Fiți precauți cu obiectele dure
- 21 - 24 Utilizarea rozetei de duș cu furtun
- 25 - 27 Curățarea perloatoarelor/ regulatorului de jet cu oțet

Important

Pentru eventuale întrebări vă rugăm să specificați numărul articolului format din 11 cifre (vezi banderola de la furtunul de apă rece a bateriei Dvs.).



CN 安装-维护说明

为了使Blanco厨房设备配置达到最佳状态，并方便您的使用，请参考以下相关产品信息。

欢迎您购买Blanco厨房设备，
祝您使用愉快！

BLANCOALTA-S compact HD / compact HD 配件清单

- ① 把手
- ② 手柄盖
- ③ 冷热水指示器
- ④ 卷云状花纹边框装饰防护圈
- ⑤ 卷云状花纹边框装饰
- ⑥ 安装塑料圈
- ⑦ 螺栓挡块 (-S HD)
- ⑧ 本体
- ⑨ 喷洒软管 (-S HD)
- ⑩ 软管喷洒 (-S HD)
- ⑪ 喷淋调节器
- ⑫ 内部-本体
- ⑬ 安装管
- ⑭ 收缩软管
- ⑮ 密封圈
- ⑯ 短收缩软管 (-S HD)
- ⑰ 连接件 (-S HD)
- ⑱ 重力锤 (-S HD)

技术数据

适用范围

- 蓄压器和连续加热器
- 不适用于低压蓄压器/锅炉

操作压力

- 最小 0.5 Bar
- 最大 10.0 Bar

温度

- 最高 70° C

说明

冷热水连接之间的压力差距应小于3 Bar，否则混合比例会于手柄位置发生偏差。

信号

- 正确 错误 推荐

🔧 安装

图示

1 阀门钻孔: 35 mm

2 - 4 固定装置

注意: 请将装置与安装表面之间密封!

5 冲洗角阀

6 推荐: 安装污物过滤器

7 - 11 固定连接管道

其他图示见后页

12 - 14 喷洒软管导向

15 冲洗阀门口有网罩的加气装置/喷射调节器

安装完毕检查:

密封性、使用性

🔧 维护

请注意后页的说明和图示

图示

16 - 18 使用软(细纺)布和中性的清洁剂

19 - 20 请勿用硬物摩擦或撞击龙头

21 - 24 软管喷洒的使用

25 - 27 用醋清洗阀门口有网罩的加气装置/喷射调节器

注意

如果要来电查询，请在此填写11位的产品编号
(请参见冷水软管上的标签)

□	□	□	□	□	□	□	□	□	□	□
---	---	---	---	---	---	---	---	---	---	---



UA Інструкція по монтажу та догляду

Для того, щоб Ви змогли насолодитися високою функціональністю та комфортом використання кухонного змішувача BLANCO, ми надаємо основну інформацію про цей змішувач.

Складові частини змішувача BLANCOALTA-S compact HD / compact HD

- ① Важіль управління
- ② Гвинт кріплення важеля
- ③ Показчик гарячої/холодної води
- ④ Утримуюча гайка для картриджа
- ⑤ Картридж
- ⑥ Комплект пластикових кілець
- ⑦ Гвинт упору (-S HD)
- ⑧ Корпус
- ⑨ Гнучкий шланг висувного випускного отвіра (-S HD)
- ⑩ Висувний випускний отвір (-S HD)
 - ⑪ Розсікач
- ⑫ Внутрішній корпус
- ⑬ Монтажний комплект
- ⑭ Гнучкий шланг
- ⑮ Прокладки
- ⑯ З'єднувач камери змішування та гнучкого шлангу висувного випускного отвіра (-S HD)
- ⑰ Сполучна деталь(-S HD)
- ⑱ Тягарець (-S HD)

Технічна інформація

Область застосування

- Бойлер під тиском і проточний нагрівач води
- Не застосовується для бойлера низького тиску

Робочий тиск

- Мін. 0,5 бар
- Макс. 10,0 бар

Температура

- Макс. 70 C

Вказівка

Різниця тиску підведення гарячої та холодної води не повинна перевищувати 3 бар. Інакше, змішувач працюватиме некоректно.

Символи

- ✓ правильно
- ✗ неправильно
- OK рекомендується

Ми поздоровляємо Вас з придбанням кухонного змішувача BLANCO і сподіваємося, що його використання принесе Вам задоволення.

Встановлення

Малюнки

- 1 Отвір для встановлення змішувача: 35 мм
- 2 – 4 Встановити та закріпити змішувач
- УВАГА: не забудьте про прокладку між змішувачем та поверхнею установки !**
- 5 Промити шланг підведення води
- 6 Порада: встановити фільтр механічних забруднень
- 7 – 11 Під'єднати гнучки шланги

Решта малюнків див. на звороті

- 12 – 14 З'єднати шланг висувного випускного отвіра
- 15 Промити розсікач

Контроль правильності монтажу змішувача:

відсутність збігу води, вільний рух змішувача, добрий тиск води

Догляд

Необхідно керуватися вказівками і малюнками, представленими на звороті

Малюнки

- 16 – 18 М'яка ганчірочка ("Мікрофібр") та неабразивні миючі засоби
- 19 – 20 Обережно поводьтеся з гострими та важкими предметами
- 21 – 24 Користування висувним випускним отвіром
- 25 – 27 Очищення оцтом розсікача

Примітка

При зверненні з питань сервісу просимо указувати 11-значний номер (див.наклейку на шлангу холодної води змішувача)



SI Navodila za montažo in vzdrževanje

Da bi lahko izkoristili izjemno uporabnost in prvovrstno udobnost kuhinjskih armatur BLANCO, smo za vas zbrali najpomembnejše podatke o izdelkih.

Seznam delov BLANCOALTA-S compact HD / compact HD

- ① Ročica
- ② Pokrovček na ročici
- ③ Vijak za ročico
- ④ Pritrdilni obroč za mešalni vložek
- ⑤ Mešalni vložek
- ⑥ Komplet plastičnih obročkov
- ⑦ Zadrževalni vijak (-S HD)
- ⑧ Ohišje armature
- ⑨ Spojka za nastavek prho (-S HD)
- ⑩ Izvlečni nastavek armature s prho (-S HD)
 - ⑪ Komplet regulatorjev curka
- ⑫ Notranji sestav armature
- ⑬ Komplet za montažo
- ⑭ Gibljiva cev
- ⑮ Tesnili
- ⑯ Kratka gibljiva cev (-S HD)
- ⑰ Priključni element (-S HD)
- ⑱ Utež (-S HD)

Tehnični podatki

Področje uporabe

- Tlačni grelniki in pretočni grelniki
- Ni primerna za nizkotlačne grelnike

Delovni pritisk

- Najmanj 0,5 bara
- Največ 10,0 bara

Temperatura

- Največ 70 °C

Opozorilo

Razlika v tlaku med priključkom hladne in tople vode mora biti manjša od treh barov, ker se drugače mešalno razmerje vode ne ujema s samim položajem ročice.

Simboli

- pravilno napačno priporočljivo

Čestitamo vam ob nakupu kuhinjske mešalne armature **BLANCO** in vam želimo veliko zadovoljstva ob njeni uporabi!

Montaža

Slikovni prikaz

- 1 Izvrtina za armaturo: 35 mm
- 2 - 4 Pritrditev armature

POZOR: Ne pozabite na tesnilo med armaturo in podlago!

- 5 Spustite vodo skozi kotni ventil
- 6 Priporočilo: Vgradite filter proti umazaniji
- 7 - 11 Privijte cevne priključke

Naslednje slike so na hrbtnem delu pregibne strani

- 12 - 14 Razporeditev cevi
- 15 Izperite perlator / regulator curka

Preverjanje po opravljeni montaži:

tesnjenje, premikanje armature, poln vodni curek.

Nega

Upošteвайте navodila in slike na hrbtnem delu pregibne strani

Slikovni prikaz

- 16 - 18 Uporabljajte mehko krpo (iz mikrovlaknen) in blago čistilo
- 19 - 20 Previdno z ostrimi predmeti
- 21 - 24 Uporaba izvlečnega nastavka armature s prho
- 25 - 27 Čiščenje perlatorja / regulatorja curka s kisom

Pomembno

Zaradi morebitnih vprašanj si sem vpišite 11-mesno številko artikla (glejte nalepko na cevi za mrzlo vodo armature).



TR Montaj ve bakım talimatı

BLANCO mutfak armatürünün yüksek fonksiyonlu ve birinci sınıf konforunu kullanabilmeniz için, size yönelik en önemli ürün bilgilerini bir araya getirdik.

BLANCOALTA-S compact HD / compact HD Parça listesi

- ① kol
- ② vida kapağı
- ③ sıcak/soğuk işareti
- ④ kartuş emniyet halkası
- ⑤ kartuş
- ⑥ plastik halkalar takımı
- ⑦ boyun sabitleme vidası (-S HD)
- ⑧ gövde
- ⑨ sprey hortumu (-S HD)
- ⑩ el duşu seti (-S HD)
- ⑪ set püskürtme regülatör seti
- ⑫ iç gövde
- ⑬ montaj seti
- ⑭ esnek hortum
- ⑮ contalar
- ⑯ esnek kısa hortum (-S HD)
- ⑰ bağlantı parçası (-S HD)
- ⑱ ağırlık (-S HD)

Teknik veriler

Uygulama alanı

- Basıncılı termosifon/şofben
- Düşük basınçlı termosifon/sıcak su tankı için uygun değildir

Çalışma basıncı

- asgari 0,5 Bar
- azami 10,0 Bar

Isı

- Max. 70°C

Uyarı

Soğuk ve sıcak su bağlantısı arasındaki basınç farkları 3 bar değerinden küçük olmalıdır. Aksi takdirde, armatür kolunun karıştırma oranı sapma gösterebilir.

Semboller

✓ doğru

✗ yanlış

OK tavsiye edilen

BLANCO mutfak armatürünü satın aldığınız için sizi tebrik eder, memnun kaldığınızı ümit ederiz

Kurulum

Resimler

- 1 Armatür deliği: 35 mm
- 2 - 4 Armatür montaj aşamaları
- DİKKAT: Armatür ve kurulum yüzeyi arasındaki sızdırmazlığı sağlamayı unutmayın!**
- 5 Su tesisatında bulunabilecek kum ve taş tanelerinin armatüre zarar vermemesi için duvardaki sıcak ve soğuk su musluklarında şekildeki gibi su tahliyesi yapın.
- 6 Öneri: Tortu filtresi takın
- 7 - 11 Esnek hortumların bağlantı aşamaları
- Diğer resimler katlanabilen arka kısımda bulunmaktadır.
- 12 - 14 Esnek hortumların duruş şekilleri hakkında kılavuz
- 15 Perlatör/püskürtme regülatörünü yıkayın

Montaj sonu lütfen aşağıdaki hususları kontrol edin:

Sızdırmazlık, hareket fonksiyonu, tam açılma sırasında su jeti

Bakım

Arka kısımdaki katlana bilird bölüme verilmiş olan uyarı ve resimleri lütfen dikkate alın.

Resimler

- 16 - 18 Yumuşak (mikro elyafı) bez ve yumuşak temizlik detarjanı kullanın
- 19 - 20 Sert cisimler ile çalışırken dikkat edin
- 21 - 24 El duşunun kullanım şekli
- 25 - 27 Perlatör/püskürtme regülatörünü sirke ile temizleyin

Önemli

Ürün ile ilgili danışmak amacıyla 11 basamaklı ürün numarasını (armatürünüzdeki soğuk su hortumundaki bandrol) yazarak kaydedin.





BLANCO

BLANCO GmbH + Co KG
Technischer Kundendienst
Tel.: +49 7045 44-81 419
info@blanco.de · www.blanco.com