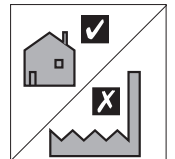
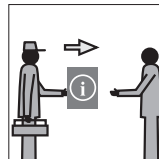
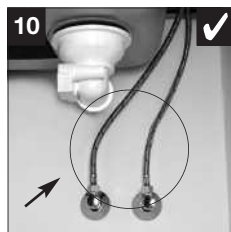
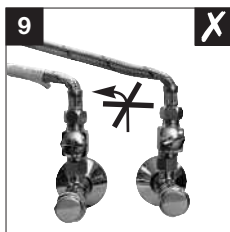
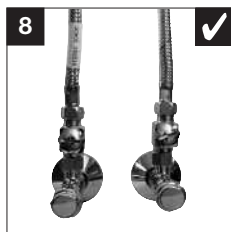
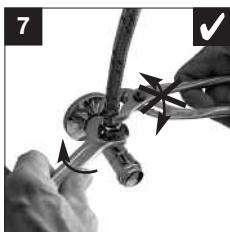
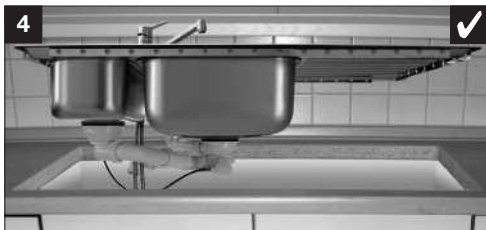
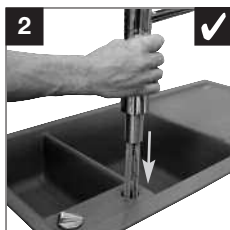
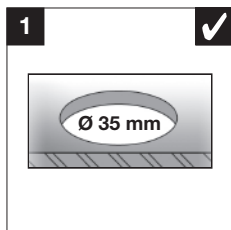
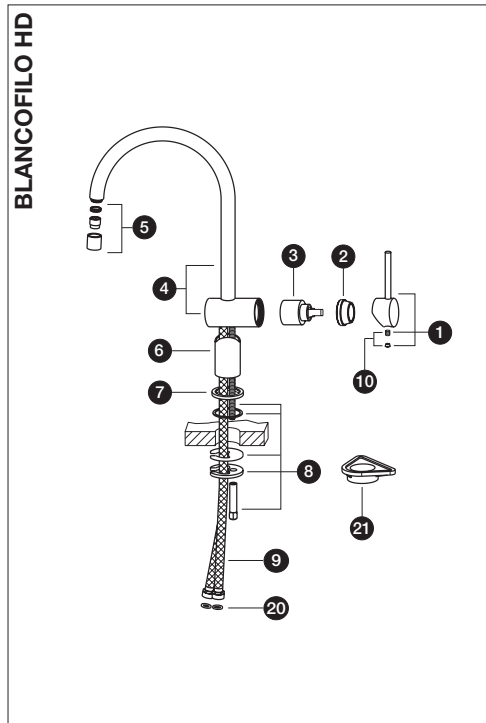
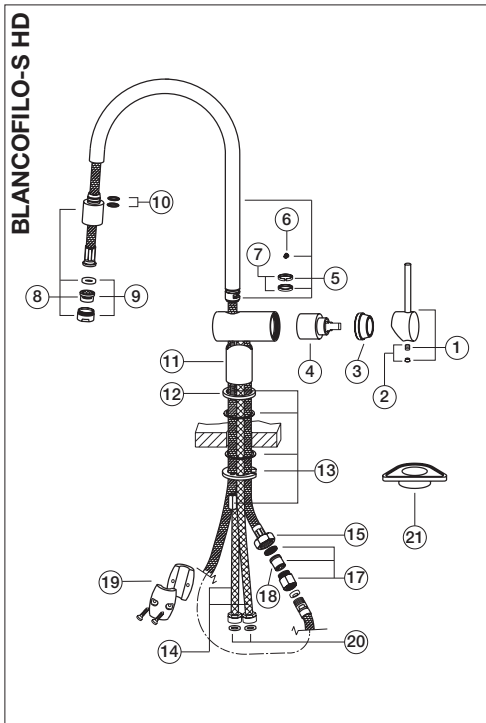


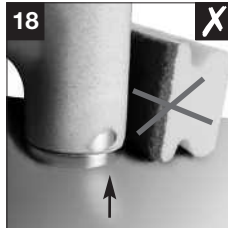
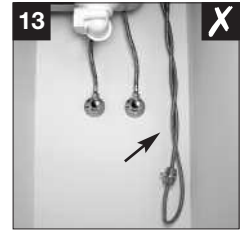
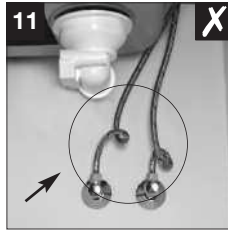
BLANCOFILO-S HD

BLANCOFILO HD



D Montage- und Pflegeanleitung	Seite 1
GB Installation and care instructions	Page 2
F Notice de montage et d'entretien	Page 3
E Instrucciones de montaje y mantenimiento	Página 4
RUS Инструкция по монтажу и уходу	Стр. 5
DK Monterings- og vedligeholdelsesvejledning	Side 6
N Veiledning for montasje og vedlikehold	Side 7
S Montering- och skötselanvisning	Sida 8
FIN Asennus- ja hoito-ohjeet	Sivu 9
NL Montage- en onderhoudsinstructies	Pagina 10
P Instruções de montagem e de conservação	Página 11
I Istruzioni di montaggio e manutenzione	Pagina 12
GR Οδηγίες συναρμολόγησης και φροντίδας	Σελίδα 13
PL Instrukcja montażu i pielęgnacji	Strona 14
SK Montážny návod a návod k údržbe	strana 15
CZ Návod k montáži a údržbě	strana 16
HR Upute za montažu i održavanje	Strana 17
H Szerelési és ápolási útmutatás	oldal 18
BG Инструкция за монтаж и поддържане	Страница 19
RO Instrucțiuni de montare și întreținere	Pagina 20
CN 安装-维护说明	页 21
UA Інструкція по монтажу та догляду	Стор. 22
SI Navodila za montažo in vzdrževanje	Stran 23
TR Montaj ve bakım talimatı	Sayfa 24





D Montage- und Pflegeanleitung

Damit Sie die hohe Funktionalität und den erstklassigen Komfort der BLANCO Küchenarmaturen nutzen können, haben wir die wichtigsten Produktinformationen hier für Sie zusammengestellt.

Wir gratulieren Ihnen zum Kauf dieser BLANCO Küchenarmatur und wünschen Ihnen viel Freude damit!

Teilleiste BLANCOFILO-S HD / HD

- ① ① Hebel
- ② Schraube und Farbkappe
- ③ ② Kartuschensicherungsmutter
- ④ ③ Kartusche
- ④ Außenkörper mit Auslauf
- ⑤ Auslauf komplett
- ⑥ Sicherungsschraube Auslauf
- ⑦ Gleit-/Dichtring Auslauf
- ⑧ Brausekopf komplett mit Schlauch
- ⑨ ⑤ Strahlregler
- ⑩ O-Ring-Set Brause
- ⑪ ⑥ Körperhülse
- ⑫ ⑦ Sockel
- ⑬ ⑧ Montageset
- ⑭ ⑨ Flexschlauch 1 Paar
- ⑩ Schraube und Farbkappe
- ⑮ Flexschlauch kurz
- ⑰ Rückflussverhinderer komplett mit Gehäuse
- ⑱ Rückflussverhinderer
- ⑲ Gewicht
- ⑳ ⑳ Dichtung Flexschlauch
- ㉑ ㉑ Stabilisierungsdreieck

Technische Daten

Anwendungsbereich

- Druckspeicher und Durchlauferhitzer
- Nicht für Niederdruckspeicher/Boiler geeignet

Betriebsdruck

- Min. 0,5 Bar
- Max. 10,0 Bar

Temperatur

- Max. 70°C

Hinweis

Druckdifferenzen zwischen Kalt- und Warmwasseranschluss sollen kleiner als 3 Bar sein, da sonst das Mischungsverhältnis von der Hebelstellung abweicht.

Symbole

- ✓ richtig
- ✗ falsch
- OK empfohlen

🔧 Installation

Abbildungen

- 1 Hahnlochbohrung: 35 mm
- 2 – 4 Armatur befestigen
- ACHTUNG: Dichtung zwischen Armatur und Auflagefläche nicht vergessen!**
- 5 Eckventile durchspülen
- 6 Empfehlung: Schmutzfilter einbauen
- 7 – 11 Anschlussleitungen befestigen

weitere Abbildungen auf der hinteren Ausklappseite

- 12 – 14 Brauseschlauchführung
- 15 Perlator/Strahlregler spülen

Kontrolle nach Fertigstellung der Montage:

Dichtigkeit, Bewegungsfunktion, voller Wasserstrahl

🧼 Pflege

Bitte beachten Sie die Hinweise und Abbildungen auf der hinteren Ausklappseite

Abbildungen

- 16 – 18 Weiches (Mikrofaser-)Tuch und milde Reinigungsmittel benutzen
- 19 – 20 Vorsicht mit harten Gegenständen
- 21 – 24 Gebrauch der Schlauchbrause
- 25 – 27 Reinigung des Perlators/Strahlreglers mit Essig

Wichtig

Für eventuelle Rückfragen bitte hier die 11-stellige Artikelnummer (siehe Banderole am Kaltwasserschlauch Ihrer Armatur) eintragen.

--	--	--	--	--	--	--	--	--	--	--



GB Installation and care instructions

Congratulations on buying this BLANCO tap – we hope you are delighted with it!

We have put together the most important product information to enable you to benefit from the high degree of functionality and the first class comfort provided by BLANCO taps.

Parts list BLANCOFILO-S HD / HD

- ① ① Lever
- ② Screw and coloured cap
- ③ ② Cartridge retaining ring
- ④ ③ Cartridge
- ④ Outer body with spout
- ⑤ Spout complete
- ⑥ Spout retaining screw
- ⑦ Spout O ring seals
- ⑧ Showerhead complete with hose
- ⑨ ⑤ Aerator assembly
- ⑩ O-ring set shower
- ⑪ ⑥ Body sleeve
- ⑫ ⑦ Base Ring
- ⑬ ⑧ Fixing kit
- ⑭ ⑨ Flexi hose, 1 pair
- ⑩ Screw and coloured cap
- ⑮ Flexi-hose short
- ⑰ Backflow preventer complete with housing
- ⑱ Non-return valve
- ⑲ Hose return weight
- ⑳ ⑳ Seal flexi-hose
- ㉑ ㉑ Stabilisation triangle

Technical data

Use

- Pressurised hot water tank and instantaneous water heater
- Not suitable for low pressure hot water tank/hot water tank

Operating pressure

- Min. 0.5 bar
- Max. 10.0 bar

Temperature

- Max. 70° C

Note

pressure differences between cold and warm water connection should be less than 3 bar otherwise the mixing ratio deviates from the lever position.

Symbols

✓ right

✗ wrong

OK recommended

🔧 Installation

Illustrations

- 1 Tap hole: 35 mm
- 2 - 4 Attach tap

NOTE: don't forget the seal between tap and supporting surface!

- 5 Flush the pipe work to remove foreign debris from the system. When the tap has been connected check for leaks, movement and flow rate/pattern.
- 6 Recommendation: fit dirt filter
- 7 - 11 Connect flexi hoses

further illustrations on the back fold-out flap

- 12 - 14 Spray hose guide
- 15 Rinse perlator/ jet regulator

When tap has been fitted check:
tightness, movement, full jet of water

🧼 Care

Please note the following advice and the illustrations on the back fold-out flap.

Illustrations

- 16 - 18 Use soft (microfibre) cloth and mild cleaning agent
- 19 - 20 Take care with hard objects
- 21 - 24 Using the hose spray
- 25 - 27 Cleaning the perlator/ jet regulator with vinegar

Important

in the event of a query, please enter the 11-digit Article Number (see wrapper on the cold water hose of your tap) .

--	--	--	--	--	--	--	--	--	--	--



F Notice de montage et d'entretien

Nous vous félicitons de l'achat de ce robinet pour évier BLANCO et espérons que vous prendrez beaucoup de plaisir à l'utiliser !

Pour vous permettre de profiter pleinement de la fonctionnalité élevée et du grand confort des robinets pour évier de BLANCO, nous avons rassemblé ici pour vous l'essentiel des informations relatives au produit.

Liste des pièces BLANCOFILO-S HD / HD

- ① ① Manette
- ② Vis et capuchon coloré
- ③ ② Écrou de blocage de la cartouche
- ④ ③ Cartouche
- ④ Corps extérieur avec bec
- ⑤ Bec, complet
- ⑥ Vis de blocage pour bec
- ⑦ Bague de glissement/d'étanchéité du bec
- ⑧ Pomme de douchette complète avec flexible
- ⑨ ⑤ Brise-jet
- ⑩ Jeu de joints toriques de la douchette
- ⑪ ⑥ Gaine du corps
- ⑫ ⑦ Socle
- ⑬ ⑧ Ensemble de montage
- ⑭ ⑨ 1 paire de flexibles
- ⑩ Vis et capuchon coloré
- ⑮ Flexible court
- ⑰ Dispositif anti-reflux complet avec boîtier
- ⑱ Clapet anti-retour
- ⑲ Poids
- ⑳ ⑳ Joint flexible
- ㉑ ㉑ Triangle de stabilisation

Caractéristiques techniques

Domaine d'application

- Accumulateurs de pression et chauffe-eau instantanés
- Inadapté aux accumulateurs/chauffe-eau basse pression

Pression de service

- min. 0,5 bar
- max. 10,0 bars

Température

- max. 70° C

Remarque

Les différences de pression entre le branchement d'eau froide et d'eau chaude doivent être inférieures à 3 bars sous peine de variations du rapport de mélange à partir de la position de la manette.

Symboles

✓ vrai

✗ faux

OK recommandé

Installation

Illustrations

- 1 Alésage du robinet : 35 mm
- 2 - 4 Fixer le robinet

ATTENTION : ne pas oublier le joint entre le robinet et la surface d'appui !

- 5 Rincer les robinets d'équerre
- 6 Recommandation : installer un filtre anti-particules
- 7 - 11 Fixer les conduites de raccordement

autres illustrations sur le verso du dépliant

- 12 - 14 Guidage du flexible de douchette
- 15 Rincer le mousseur/brise-jet

Contrôle à l'issue du montage:

étanchéité, mobilité, jet d'eau maximum

Entretien

Veillez consulter les remarques et les illustrations sur le verso du dépliant.

Illustrations

- 16 - 18 Utiliser un chiffon (microfibre) doux et des produits de nettoyage non agressifs
- 19 - 20 Prudence en cas d'utilisation d'objets durs
- 21 - 24 Utilisation de la douchette
- 25 - 27 Nettoyage du mousseur/brise-jet au vinaigre

Important

Pour toutes questions éventuelles, veuillez inscrire ici la référence à 11 chiffres (voir bandeau sur le flexible d'eau froide de votre robinet).

--	--	--	--	--	--	--	--	--	--	--



Exemple

E Instrucciones de montaje y mantenimiento

Para aprovechar plenamente la alta funcionalidad y el máximo confort de la grifería BLANCO, le detallamos la información más importante del producto.

Enhorabuena por haber adquirido este grifo de BLANCO. ¡Esperamos que le sea de gran utilidad!

Piezas BLANCOFILO-S HD / HD

- 1 1 Mando
- 2 Tornillo y tapón embellecedor de color
- 3 2 Tuerca de fijación del cartucho
- 4 3 Cartucho
- 4 Cuerpo grifo con caño
- 5 Caño completo
- 6 Tornillo fijación caño
- 7 Juntas caño
- 8 Cabezal ducha con tubo
- 9 5 Aireador
- 10 Juego de anillos tóricos cabezal ducha
- 11 6 Soporte cuerpo grifo
- 12 7 Base
- 13 8 Kit de montaje
- 14 9 Tubos flexibles
- 10 Tornillo y tapón embellecedor de color
- 15 Flexo
- 17 Válvula antiretorno
- 18 Válvula antiretorno
- 19 Contrapeso
- 20 20 Juntas flexo
- 21 21 Triángulo estabilizador

Datos técnicos

Aplicación

- En acumulador de presión y en calentadores de agua excepto en acumuladores y calentadores de baja presión

Presión de servicio

- Mín. 0,5 bar
- Máx. 10,0 bar

Temperatura

- Máx. 70° C

Indicación

Las diferencias de presión entre la entrada de agua caliente y la de agua fría deberán ser inferiores a 3 bar, ya que, de lo contrario, la temperatura del agua variará de la posición del mando.

Iconos

✓ correcto

X falso

OK Recomendado

🔧 Instalación

Ilustraciones

- 1 Perforación para el grifo: 35 mm
- 2 - 4 Fijar la grifería

ATENCIÓN: ¡Poner la junta entre el grifo y la encimera!

- 5 Limpiar con agua las válvulas angulares
- 6 Recomendación: montar filtros anti-suciedad
- 7 - 11 Conectar los flexos de entrada de agua

Más ilustraciones en las páginas posteriores

- 12 - 14 Separador del flexo
- 15 Limpiar con agua el aireador

Control tras finalizar el montaje:

Estanqueidad, movimiento, abundante caudal de agua.

🧼 Mantenimiento

Rogamos siga las indicaciones y tenga en cuenta las ilustraciones de las páginas posteriores

Ilustraciones

- 16 - 18 Utilizar paños (de microfibra) y detergentes suaves
- 19 - 20 Cuidado con los objetos duros
- 21 - 24 Uso de la ducha extraíble
- 25 - 27 Limpieza del aireador con vinagre

Importante

En caso de tener preguntas sobre el producto, indique el número de artículo de 11 dígitos (véase el precinto del tubo de agua fría).



RUS Инструкция по монтажу и уходу

Для того, чтобы Вы могли насладиться высокой функциональностью и комфортом использования кухонного смесителя BLANCO, мы предоставляем основную информацию об этом смесителе.

Мы поздравляем Вас с приобретением кухонного смесителя BLANCO и надеемся, что его использование доставит Вам удовольствие.

Составные части смесителя BLANCOFILO-S HD / HD

- ① 1 Рычаг управления
- ② 2 Винт и указатель горячей/холодной воды
- ③ 2 Удерживающая гайка для картриджа
- ④ 3 Картридж
- ④ 4 Внешний корпус
- ⑤ 5 Излив
- ⑥ 6 Стопорный винт излива
- ⑦ 7 Набор прокладок излива
- ⑧ 8 Комплект рассекателя
- ⑨ 5 Рассекатель
- ⑩ 10 Набор уплотнительных колец
- ⑪ 6 Втулка корпуса
- ⑫ 7 Цоколь
- ⑬ 8 Монтажный комплект
- ⑭ 9 Гибкий шланг
- ⑩ 10 Винт и указатель горячей/холодной воды
- ⑮ 15 Соединитель камеры смешивания и гибкого шланга выдвижного излива
- ⑰ 17 Комплект возвратного клапана
- ⑱ 18 Возвратный клапан
- ⑲ 19 Грузик
- ⑳ 20 Прокладка гибкого шланга
- ㉑ 21 Стабилизирующая пластина

Техническая информация

Область применения

- Бойлер под давлением и проточный нагреватель воды
- Не подходит для бойлера низкого давления

Рабочее давление

- Мин. 0,5 бар
- Макс. 10,0 бар

Температура

- Макс. 70° C

Указание

Разность давления подвода горячей и холодной воды не должна превышать 3 бар. В противном случае, смеситель будет работать некорректно.

Символы

- правильно неправильно OK рекомендуется

Установка

Рисунки

- 1 Отверстие для установки смесителя: 35 мм
- 2 - 4 Установить и закрепить смеситель
ВНИМАНИЕ: Не забудьте о прокладке между смесителем и поверхностью установки!
- 5 Промыть шланг подвода воды
- 6 Рекомендация: установить фильтр механических загрязнений
- 7 - 11 Подсоединить гибкие шланги

Остальные рисунки см. на обороте

- 12 - 14 Соединить шланг выдвижного излива
- 15 Промыть рассекатель

Контроль правильности монтажа смесителя:

отсутствие протечек воды, свободное движение смесителя, хороший напор воды

Уход

Необходимо руководствоваться указаниями и рисунками, представленными на обороте

Рисунки

- 16 - 18 Мягкая тряпочка ("Микрофибр") и неабразивные моющие средства
- 19 - 20 Осторожно обращайтесь с острыми и тяжелыми предметами
- 21 - 24 Пользование выдвижным изливом
- 25 - 27 Очистка укусом рассекателя

Примечание

При обращении по вопросам сервиса просим указывать 11-значный номер (см. наклейку на шланге холодной воды смесителя)



Пример

DK Monterings- og vedligeholdelsesvejledning

Vi ønsker dig tillykke med købet af dette BLANCO køkkenarmatur og håber, du må få rigtig god gavn af det.

For at du kan få fuldt udbytte af BLANCO køkkenarmaturenes funktionaliteter har vi nedenfor samlet de vigtigste produktinformationer.

Liste over enkeltdele BLANCOFILO-S HD / HD

- ① ① Greb
- ② Skruer og farvehætte
- ③ ② Kartushelåsemøtrik
- ④ ③ Kartusche
- ④ Udvendigt armaturlegeme med udløbstud
- ⑤ Udløbstud komplet
- ⑥ Sikringskrue udløb
- ⑦ Gilde-/tætningsring udløbstud
- ⑧ Brusehoved komplet med slange
- ⑨ ⑤ Strålerregulator
- ⑩ O-ringssæt bruser
- ⑪ ⑥ Bøsning for armaturlegeme
- ⑫ ⑦ Sokkel
- ⑬ ⑧ Montagesæt
- ⑭ ⑨ Flexslange 1 par
- ⑩ Skruer og farvehætte
- ⑮ Flexslange kort
- ⑰ Kontraventil komplet med hus
- ⑱ Kontraventil
- ⑲ Vægtlod
- ⑳ ⑳ Tætning flexslange
- ㉑ ㉑ Stabiliseringsstrekant

Tekniske data

Anvendelsesområde

- Trykbeholdere og gennemløbsvandvarmere
- Ikke egnet til lavtryksbeholdere/el-vandvarmere

Driftstryk

- Min. 0,5 bar
- Maks. 10,0 bar

Temperatur

- Maks. 70° C

Vigtigt

Trykforskelle mellem koldt- og varmtvands tilslutning skal være mindre end 3 bar, da blandingsforholdet ellers afviger fra stillingen på grebet.

Symboler

- ✓ rigtigt ✗ forkert OK anbefalet

🔧 Installation

Illustrationer

- 1 Hanehulsboring: 35 mm
- 2 - 4 Fastgørelse af armaturet
VIGTIGT: Husk tætningen mellem armaturet og anlægsfladen!
- 5 Gennemskylning af stopventiler
- 6 Anbefaling: Montering af snavsfilter
- 7 - 11 Fastgørelse af tilslutningsledninger

Flere illustrationer på den bageste udklapside

- 12 - 14 Bruserslangeføring
- 15 Skylning af perlator/strålerregulator

Kontrol efter færdiggørelse af monteringen:

Tæthed, bevægelsesfunktion, fuld vandstråle

🚿 Vedligeholdelse

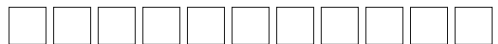
Bemærk anvisningerne og illustrationerne på den bageste udklapside

Illustrationer

- 16 - 18 Benyt en blød (mikrofiber-) klud og et mildt rengøringsmiddel
- 19 - 20 Vær forsigtig med hårde genstande
- 21 - 24 Brug af udtræksbruseren
- 25 - 27 Rengøring af perlator/strålerregulator med eddike

Vigtigt

Ved eventuelle reklamationer skal det 11-cifrede artikelnummer oplyses (se banderolen på koldt vandsslangen til armaturet)



N Veiledning for montasje og vedlikehold

For korrekt installasjon og optimal funksjonalitet av kjøkkenarmaturet, har vi sammenfattet den viktigste produktinformasjonen for deg her.

Gratulerer med kjøpet av
BLANCO kjøkkenarmatur. Vi håper
at du får mye glede av det.

Deleliste BLANCOFILO-S HD / HD

- ① ① Hendel
- ② Settskrue og dekkpropp
- ③ ② Ringmutter
- ④ ③ Innsats (kartusche)
- ④ Batterikropp m/tut
- ⑤ Tut komplett
- ⑥ Låseskrue tut
- ⑦ Pakningssett, tut
- ⑧ Dusjhode komplett med slange
- ⑨ ⑤ Perlator
- ⑩ O-ring sett dusjhode
- ⑪ ⑥ Sokkelhylse
- ⑫ ⑦ Sokkelring
- ⑬ ⑧ Montasjesett
- ⑭ ⑨ Flex-rør (par)
- ⑩ Settskrue og dekkpropp
- ⑮ Flex-rør tut/slange
- ⑰ Tilbakeslagsventil komplett med hus
- ⑱ Tilbakeslagsventil (kunn ventil)
- ⑲ Lodd
- ⑳ ⑳ Pakning flex-rør (kv - vv)
- ㉑ ㉑ Stabiliseringsplate

Tekniske spesifikasjoner

Bruksområde

- Trykkbeholder / v.v.bereder
(ikke egnet for v.v.beholder/lavtrykksbeholder)

Driftstrykk

- Min. 0,5 bar
- Maks. 10,0 bar

Temperatur

- Maks. 70° C

Merk

Trykkforskjellen mellom kaldtvanns- og varmtvanns-tilkobling skal være mindre enn 3 bar, ellers avviker blandingsforholdet på hendelinstillingen.

Symboler

✓ Riktig

✗ Feil

OK Anbefales

🔧 Installasjon

Figurer

- 1 Hulldiameter: 35mm
- 2 - 4 Feste armatur

OBS: Ikke glem pakning mellom armatur og anleggsflate!

- 5 Gjennomspyl vannrørene før tilkopling av armaturen
- 6 Anbefaling: Monter smussfilter
- 7 - 11 Fest tilkoblingsledninger

Viktig! Påse at flex-rør ikke vrir seg ved tiltrekking. Unngå krappe bøyer. Når vannet er påsatt, er det viktig at armaturen gjennomspyles på følgende måte (for å unngå skade i den keramiske innsatsen fra eventuell smuss/urenheter i vannrørene etter installasjonen):

- 1) Sett hendelen i fullt utslag til kald eller varm posisjon.
- 2) Åpne fullt for vannet og la det renne noen sekunder.
- 3) Steng vannet og sett hendelen i motsatt posisjon.
- 4) Åpne fullt for vannet og la det renne noen sekunder.

Flere figurer på utfoldingssiden bak

- 12 - 14 Dusjslangeføring
- 15 Sjøkk/rengjør perlator

Kontroll etter at montasjen er ferdig:

Tetthet, bevegelsesfunksjon, full vannstråle

📄 Stell

Følg anmerkningene og figurene på utfoldingssiden bak

Figurer

- 16 - 18 Bruk en myk (mikrofiber-) klut og et mildt rengjøringsmiddel
- 19 - 20 Vær forsiktig med harde gjenstander
- 21 - 24 Bruk av den uttrekkbare tuten
- 25 - 27 Rengjør perlator/strålerregulatoren med eddik ved behov (avkalking)

Viktig

Ved eventuelle spørsmål oppgir du det 11-sifrede artikkelnummeret (se merking på kaldtvannsslangen på armaturen).



S Montering- och skötselanvisning

För att ni ska kunna utnyttja den höga funktionaliteten och förstklassiga komforten hos BLANCO köksblandare har vi här sammanfattat de viktigaste produktinformationerna.

Ni har gjort ett bra val.
Vi gratulerar Er till köpet av denna
BLANCO köksblandare.

Detaljlista BLANCOFILO-S HD / HD

- ① ① Vred
- ② Skruv med blått/rött lock
- ③ ② Mutter
- ④ ③ Keramisk tätning
- ④ Yttre hus med kranhals
- ⑤ Kranhals
- ⑥ Säkringsskruv utloppspip
- ⑦ Glid-/tätningssring utlopp
- ⑧ Duschhuvud komplett med slang
- ⑨ ⑤ Strålsamlare
- ⑩ O-ring-sats dusch
- ⑪ ⑥ Hylsa för hus
- ⑫ ⑦ Sockel
- ⑬ ⑧ Monteringssats
- ⑭ ⑨ Flexibel slang 1 par
- ⑩ Skruv med blått/rött lock
- ⑮ Flexibel slang kort / Koppling duschslang
- ⑰ Backventil med mutter
- ⑱ Backventil
- ⑲ Vikt
- ⑳ ⑳ Packning flexibel slang
- ㉑ ㉑ Stabliseringstriangel

Tekniska data

Användningsområde

- Tryckackumulator och varmvattenberedare av genomströmningstyp.
- Ej lämplig för lågtrycksackumulator / varmvattenberedare utan genomströmning.

Drifttryck

- min. 0,5 bar
- max. 10,0 bar

Temperatur

- max. 70° C

Information

Tryckskillnader mellan kall- och varmvattenanslutningen bör vara lägre än 3 bar, då i annat fall blandningsförhållandet avviker från spakens läge.

Symboler

✓ rätt

✗ fel

OK rekommenderas

🔧 Installation

Bilder

1 Hål för kran: 35 mm

2 - 4 Fastsättning av blandaren

OBSERVERA: Glöm ej packningen mellan blandaren och anläggningsytan.

5 Rengöring av hörnventilerna

6 Rekommendation: Bygg in smutsfilter

7 - 11 Fastsättning av flexibla slangarna

ytterligare bilder på den bakre utvikbara sidan

12 - 14 Placering av duschslangen

15 Rengöring av strålsamlaren

Kontroll efter avslutad montering

Täthet, rörlighet, full vattenstråle

🚿 Skötsel

Var vänlig observera anvisningarna och bilderna på den bakre utvikbara sidan

Bilder

16 - 18 Använd mjuk trasa (av microfiber) och mildt rengöringsmedel

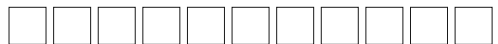
19 - 20 Var försiktig med hårda föremål

21 - 24 Användning av duschhuvud /slang

25 - 27 Rengöring av strålsamlaren med ättika

Viktigt

Var vänlig ange det 11-siffriga artikelnumret vid eventuella frågor (se banderollen på blandarens kallvattenslang).



FIN Asennus- ja hoito-ohjeet

Olemme koonneet tähän tärkeimmät BLANCO-keittiöhanojen tuotetiedot, jotta pystyisit käyttämään hyväksesi hanojen monipuolista toiminnallisuutta ja ensiluokkaista mukavuutta.

BLANCOFILO-S HD / BLANCOFILO HD osaluettelo

- ① ① Käyttövipu
- ② Ruuvi ja värillinen suojus
- ③ ② Sääätösylinterin kiinnitysmutteri
- ④ ③ Säätösylinteri
- ④ Runko ja juoksuputki
- ⑤ Juoksuputki, tarvikkeineen
- ⑥ Juoksuputken varmistusruuvi
- ⑦ Juoksuputken liitos-/tiivisterengas
- ⑧ Letkuvirtainen suihkusuulake tarvikkeineen
- ⑨ ⑤ Poresuutin
- ⑩ Suihkun O-rengassetti
- ⑪ ⑥ Rungon hylsy
- ⑫ ⑦ Jalusta
- ⑬ ⑧ Asennussarja
- ⑭ ⑨ Taipuisa letku, 1 pari
- ⑩ Ruuvi ja värillinen suojus
- ⑮ Lyhyt taipuisa letku
- ⑰ Virtausrajoitin, täydell. kotelo mukaan luettuna
- ⑱ Takaiskuventtiili
- ⑲ Paino
- ⑳ ⑳ Taipuisan letkun tiiviste
- ㉑ ㉑ Tukikappale

Tekniset tiedot

Käyttöalue

- Lämminvesivaraajat ja läpivirtauslämmittimet
- Ei sovellu pienipainevaraajille/boilereille

Käyttöpaine

- Min. 0,5 bar
- Max. 10,0 bar

Lämpötila

- Max. 70° C

Huom

Kylmä- ja lämminvesiliitännän paine-eron on oltava alle 3 baria, koska sekoitussuhde poikkeaa muuten vivun asennosta.

Symbolit

oikein

väärin

suositus

Onnitellumme BLANCO-keittiöhanojen hankinnasta. Toivomme sinulle paljon iloa uuden hanasi kanssa.

Asennus

Kuvat

1 Hanareikä: 35 mm

2 - 4 Hanan kiinnittäminen

HUOM: Hanan ja asennuspinnan välistä tiivistettä ei saa unohtaa!

5 Kulmaventtiilien huuhtelu

6 Suositus: asenna roskasiivilä

7 - 11 Liitäntäjohtojen kiinnitys

Lisää kuvia takasivun käänteessä

12 - 14 Suihkuletkun ohjaus

15 Poresuuttimen huuhtelu

Tarkista asennuksen päätyttyä:

tiiviyys, liikkeet, veden virtaus

Hoito

Menettele takasivun käänteessä annettujen ohjeiden ja kuvien mukaisesti

Kuvat

16 - 18 Käytä pehmeää (mikrokuitu)liinaa ja mietoa pesuainetta

19 - 20 Ole varovainen kovien esineiden kanssa

21 - 24 Letkuvirtaisen suihkusuulakkeen käyttö

25 - 27 Poresuutin puhdistetaan etikalla

Tärkeää

Merkitse tähän mahdollisia yhteydenottoja varten 11-numeroinen tuotenumero (merkitty hanan kylmävesiletkun vyötteeseen)

--	--	--	--	--	--	--	--	--	--	--



Esimerkki

NL Montage- en onderhoudsinstructies

Wij bedanken U voor de aankoop van deze BLANCO keukenkraan en wensen U er veel plezier mee!

Om ervoor te zorgen dat u de hoge functionaliteit en het eersteklas comfort van de BLANCO keukenkranen ten volle kunt benutten, hebben wij de belangrijkste productinformatie hier voor u op een rijtje gezet.

Onderdelenlijst BLANCOFILO-S HD / HD

- ① ① Hendel
- ② Schroefje en kapje voor hendel
- ③ ② Borgring cartouche
- ④ ③ Cartouche
- ④ Lichaam
- ⑤ Lichaam compleet
- ⑥ Borgschroef uitloop
- ⑦ Glij-/afdichtring uitloop
- ⑧ Sproeikop compleet met slang
- ⑨ ⑤ Straalregelaar
- ⑩ Set O-ringen sproeier
- ⑪ ⑥ Huls kraanhuis
- ⑫ ⑦ Sokkel
- ⑬ ⑧ Montageset
- ⑭ ⑨ 1 paar flexibele slangen
- ⑩ Schroefje en kapje voor hendel
- ⑮ Flexibel kort
- ⑰ Terugstroombeveiliging compleet met behuizing
- ⑱ Terugslagklep
- ⑲ Gewicht
- ⑳ ⑳ Afdichting flexibele slang
- ㉑ ㉑ Stabilisatiedriehoek

Technische gegevens

Toepassingsgebied

- Accumulator en geiser
- Niet geschikt voor lagedrukreservoir /boiler

Werkdruk

- min. 0,5 bar
- max. 10,0 bar

Temperatuur

- max. 70°C

Opmerking

Drukverschillen tussen koud- en warmwateraansluiting moeten kleiner zijn dan 3 bar, omdat anders de mengverhouding van de hendelstand afwijkt.

Symbolen

✓ juist

✗ onjuist

OK aanbevolen

Installatie

Afbeeldingen

- 1 Boring kraangat: 35 mm
- 2 - 4 Kraan bevestigen

NB: Vergeet de afdichting tussen de kraan en het steunvlak niet.

- 5 Hoekventielen doorspoelen
- 6 Aanbeveling: vuilfilter inbouwen
- 7 - 11 Aansluitleidingen bevestigen

Meer afbeeldingen op de achterste uitklapbare pagina

- 12 - 14 Doucheslanggeleiding
- 15 Schuimstraler/straalregelaar spoelen

Controle na voltooiing van de montage:
dichtheid, bewegingsfunctie, volle waterstraal

Onderhoud

Raadpleeg a.u.b. de aanwijzingen en afbeeldingen op de achterste uitklapbare pagina

Afbeeldingen

- 16 - 18 Gebruik een zachte (microvezel-) doek en een mild reinigingsmiddel
- 19 - 20 Wees voorzichtig met harde voorwerpen
- 21 - 24 Gebruik van de sproeikop
- 25 - 27 Reiniging van de schuimstraler/straalregelaar met azijn

NB

Voer voor nadere inlichtingen a.u.b. hier het 11-cijferige artikelnummer in (zie omhulsel op de koudwaterslang van uw mengkraan).

--	--	--	--	--	--	--	--	--	--	--



P Instruções de montagem e de conservação

Para poder desfrutar ao máximo da enorme funcionalidade e da excepcional comodidade na utilização das torneiras de cozinha BLANCO, reunimos aqui as informações essenciais sobre o produto.

Listagem de peças BLANCOFILO-S HD / HD

- ① ① Manípulo
- ② Parafuso e capa no manípulo
- ③ ② Anel De Segurança
- ④ ③ Cartucho
- ④ Corpo externo com bica
- ⑤ Bica completa
- ⑥ Parafuso de segurança da bica
- ⑦ Anel deslizante/vedante para o esgoto
- ⑧ Cabeça do chuveiro completa com bicha
- ⑨ ⑤ Perlator
- ⑩ Jogo de O-rings para o chuveiro
- ⑪ ⑥ Casquilho do corpo
- ⑫ ⑦ Base de apoio
- ⑬ ⑧ Kit de montagem
- ⑭ ⑨ Tubo flexível 1 par
- ⑩ Parafuso e capa no manípulo
- ⑮ Tubo flexível curto
- ⑰ Válvula anti-refluxo completa com invólucro
- ⑱ Válvula anti-refluxo
- ⑲ Peso
- ⑳ ⑳ Junta do tubo flexível
- ㉑ ㉑ Triângulo de estabilização

Dados técnicos

Campo de aplicação

- Acumuladores de pressão e esquentadores
- Não indicado para acumuladores de baixa pressão/caldeiras

Pressão de serviço

- Mín. 0,5 bar
- Máx. 10,0 bar

Temperatura

- Máx. 70 °C

Nota

As diferenças de pressão entre as ligações de água quente e fria têm de ser inferiores a 3 bar, pois de outra forma, a relação de mistura não corresponderá à posição do manípulo.

Símbolos

✓ certo

✗ errado

OK aconselhável

Parabéns pela aquisição desta torneira de cozinha BLANCO! Esperemos que o produto seja do seu inteiro agrado!

Instalação

Figuras

- 1 Abertura da torneira: 35 mm
- 2 - 4 Fixar a torneira

Atenção: Não esquecer a junta entre a torneira e a superfície de apoio!

- 5 Enxaguar as válvulas angulares
- 6 Recomendação: Montar filtro de sujidade
- 7 - 11 Fixar tubos de ligação

Existem mais figuras na última página do desdobrável

- 12 - 14 Guia da extensão
- 15 Lavar o perlator/regulador do jacto

Verificação depois de terminada a montagem:

Estanquicidade, mobilidade, jacto de água pleno

Conservação

Atenção às notas e às figuras na última página do desdobrável

Figuras

- 16 - 18 Utilize um pano macio (de microfibras) e um detergente suave
- 19 - 20 Tenha cuidado com objectos duros
- 21 - 24 Utilização da mangueira de chuveiro
- 25 - 27 Usar vinagre para lavar o perlator/regulador do jacto

Importante

Para eventuais questões, indique a referência composta por 11 caracteres (ver etiqueta na ligação para água fria da sua torneira).



1 Istruzioni di montaggio e manutenzione

Affinché possiate apprezzare fino in fondo l'ottima funzionalità e il comfort eccellenti delle rubinetterie da cucina BLANCO, abbiamo raccolto qui per voi le principali informazioni sul prodotto.

Elenco pezzi BLANCOFILO-S HD / HD

- ① 1 Leva
- ② Vite e cappuccio colorato
- ③ 2 Dado di sicurezza cartuccia
- ④ 3 Cartuccia
- ④ 4 Corpo esterno con canna
- ⑤ Canna completa
- ⑥ Vite di sicurezza canna
- ⑦ Anello scorrevole/di tenuta canna
- ⑧ Testina doccetta completa di flessibile
- ⑨ 5 Aeratore
- ⑩ Set di anelli torici doccetta
- ⑪ 6 Bussola corpo
- ⑫ 7 Base
- ⑬ 8 Kit di montaggio
- ⑭ 9 Tubo flessibile 1 coppia
- ⑩ Vite e cappuccio colorato
- ⑮ Tubo flessibile corto
- ⑰ Protezione antiriflusso completa di corpo
- ⑱ Protezione antiriflusso
- ⑲ Contrappeso
- ⑳ 20 Guarnizione tubo flessibile
- ㉑ 21 Triangolo stabilizzatore

Dati tecnici

Campo di applicazione

- Serbatoi a pressione e scaldacqua istantanei
- Prodotto non adatto per serbatoi a bassa pressione/boiler

Pressione di funzionamento

- min. 0,5 bar
- max 10,0 bar

Temperatura

- max 70° C

Avvertenza

Le differenze di pressione tra allacciamento acqua fredda e calda devono essere inferiori a 3 bar, altrimenti il rapporto di miscelazione diverge dalla posizione della leva.

Simboli

✓ giusto

X sbagliato

OK consigliato

Ci congratuliamo con voi per l'acquisto di questa rubinetteria da cucina BLANCO e siamo certi che ne sarete soddisfatti!

🔧 Installazione

Figure

1 Foro rubinetto: 35 mm

2 - 4 Fissare la rubinetteria

ATTENZIONE: non dimenticare la guarnizione tra la rubinetteria e la superficie di appoggio!

5 Lavare le valvole ad angolo

6 Si consiglia di montare un filtro

7 - 11 Fissare i tubi di allacciamento

altre figure sono riportate sulla pagina posteriore ripiegata

12 - 14 Guida flessibile doccetta

15 Lavare l'aeratore/rompigetto

Controlli al termine del montaggio:

tenuta ermetica, movimenti, getto pieno dell'acqua.

🧼 Manutenzione

Ossevare le istruzioni e le figure riportate sulla pagina posteriore ripiegata

Figure

16 - 18 Utilizzare un panno morbido (in microfibra) e detersivi delicati

19 - 20 Attenzione agli oggetti duri

21 - 24 Uso della doccetta flessibile

25 - 27 Pulizia dell'aeratore/rompigetto con aceto

Importante!

Per eventuali domande riportare qui il codice articolo a 11 cifre (v. fascetta sul flessibile dell'acqua fredda della rubinetteria).

--	--	--	--	--	--	--	--	--	--	--



GR Οδηγίες συναρμολόγησης και φροντίδας

Σας ευχαριστούμε που
επιλέξατε την BLANCO και σας
συγχαίρουμε για την αγορά σας!

Για να εκμεταλλευτείτε στο έπακρο την υψηλή λειτουργικότητα και την εξαιρετική άνεση που σας παρέχουν οι μπαταρίες κουζίνας της BLANCO, συγκεντρώσαμε εδώ για εσάς τις σημαντικότερες πληροφορίες σχετικά με το προϊόν.

Λίστα εξαρτημάτων BLANCOFILO-S HD / HD

- 1 Μοχλός
- 2 Βίδα και χρωματιστό καπάκι
- 3 Παξιμάδι ασφάλισης ανταλλακτικού φίλτρου
- 4 Ανταλλακτικό φίλτρο
- 4 Εξωτερικό σώμα με εκροή
- 5 Εκροή, πλήρης
- 6 Κοχλίας ασφάλισης της εκροής
- 7 Δακτύλιος ολίσθησης/στεγανοποίησης εκροής
- 8 Πλήρης άκρο σπирάλ με εύκαμπτο σωλήνα
- 9 5 Στόμιο με λειτουργία ελέγχου ροής
- 10 Σετ δακτυλίων κυκλικής διατομής αταιονητήρα
- 11 6 Περιβλήμα σώματος
- 12 7 Βάση
- 13 8 Σετ συναρμολόγησης
- 14 9 Εύκαμπτος σωλήνας, 1 ζεύγος
- 10 Βίδα και χρωματιστό καπάκι
- 15 Μικρός εύκαμπτος σωλήνας
- 17 Μηχανισμός κατά της αναρροής, πλήρης με περιβλήμα
- 18 Μηχανισμός κατά της αναρροής
- 19 Βάρος
- 20 20 Σετ στεγανοποίησης του εύκαμπτου σωλήνα
- 21 21 Τριγωνικό εξάρτημα σταθεροποίησης

Τεχνικά χαρακτηριστικά

Χρήση

- Σε συσσωρευτές πίεσης και θερμαντήρες νερού
- Ακατάλληλο για συσσωρευτές υποπίεσης/μπόλυερ

Πίεση λειτουργίας

- Ελάχ. 0,5 Bar
- Μέγ. 10,0 Bar

Θερμοκρασία

- Μέγ. 70° C

Υπόδειξη

Οι διαφορές πίεσης μεταξύ ζεστού και κρύου νερού πρέπει να είναι μικρότερες από 3 Bar, ειδάλως η αναλογία ανάμιξης αποκλίνει από τη θέση την οποία υποδεικνύει ο μοχλός.

Σύμβολα

σωστό

λάθος

συνιστάται

Εγκατάσταση

Εικόνες

1 Εσωτερική διάμετρος οπής ροής: 35 mm

2 - 4 Στερεώστε την μπαταρία

ΠΡΟΣΟΧΗ: Βεβαιωθείτε ότι έχετε τοποθετήσει την τοιμούχα μεταξύ της μπαταρίας και της επιφάνειας τοποθέτησης!

5 Ξεπλύνετε καλά τις γωνιακές βαλβίδες

6 Συμβουλή: Τοποθετήστε φίλτρο καθαρισμού του νερού

7 - 11 Στερεώστε καλά τους σωλήνες. Περισσότερες εικόνες στο πίσω μέρος

12 - 14 Οδηγός σπирάλ

15 Πλύνετε τη σήτα διήθησης/το στόμιο με λειτουργία ελέγχου ροής

Έλεγχοι μετά την ολοκλήρωση της συναρμολόγησης:

Στεγανότητα, λειτουργία περιστροφής, πλήρης ικανότητα εκτόξευσης νερού

Φροντίδα

Λάβετε υπόψη σας τις υποδείξεις και τις εικόνες στο πίσω μέρος

Εικόνες

16 - 18 Χρησιμοποιήστε απαλό πανί μικροϊνών και ήπιο καθαριστικό

19 - 20 Προσοχή στα σκληρά αντικείμενα

21 - 24 Χρήση του σπирάλ

25 - 27 Καθαρισμός με ξίδι της σήτας διήθησης / στομίου με λειτουργία ελέγχου ροής

Σημαντικό

Σε περίπτωση που έχετε ερωτήσεις, αναγράψετε τον 11ψήφιο αριθμό προϊόντος εδώ (βλ. εύκαμπτο σωλήνα κρύου νερού της μπαταρίας).



Παράδειγμα

PL Instrukcja montażu i pielęgnacji

Dla wykorzystania pełnych możliwości i zapewnienia komfortu użytkowania baterii BLANCO, zestawiliśmy dla Państwa najważniejsze informacje.

Gratulujemy Państwu zakupu
i życzymy zadowolenia
z użytkowania baterii BLANCO!

Wykaz części BLANCOFILO-S HD / HD

- 1 1 Dźwignia mieszacza
- 2 Śruba mocowania dźwigni z zaślepką „ciepła – zimna”
woda
- 3 2 Nakrętka głowicy
- 4 3 Głowica
- 4 Wylewka z uszczelkami
- 5 Wylewka z uszczelkami
- 6 Śruba ograniczająca kąt obrotu korpusu wylewki
- 7 Pierścień uszczelniająco-ślizgowy do wylewki
- 8 Głowka wylewki z węzłem
- 9 5 Regulator strumienia
- 10 Uszczelki wyciąganej wylewki
- 11 6 Tuleja korpusu zewnętrznego
- 12 7 Podstawa korpusu baterii
- 13 8 Zestaw montażowy
- 14 9 Wężyki zasilające „ciepła – zimna” woda
- 10 Śruba mocowania dźwigni z zaślepką „ciepła – zimna”
woda
- 15 Wężyk zasilający wyciąganej wylewki
- 17 Zawór zwrotny z redukcją
- 18 Zawór zwrotny
- 19 Obciążnik węża wylewki
- 20 20 Uszczelka wężyków zasilających
- 21 21 Płytką stabilizującą

Dane techniczne

Zakres stosowania

- Zbiorniki ciśnieniowe oraz podgrzewacze przepływowe
- Nie stosować w zbiornikach niskociśnieniowych / boilerach

Ciśnienie robocze

- Min. 0,5 bar
- Maks. 10,0 bar

Temperatura

- Maks. 70° C

Wskazówka

Różnica ciśnień między przyłączem wody zimnej i ciepłej nie powinna przekraczać 3 bar, ponieważ w przeciwnym razie stosunek zmieszania wody nie będzie odpowiadał położeniu dźwigni mieszacza a požądanej temperaturze wody.

Symbole

✓ dobrze

X źle

OK zalecane

Instalacja

Rysunki

- 1 Średnica otworu pod baterię: 35 mm
- 2 - 4 Zamocowanie baterii

UWAGA: Nie zapomnieć o uszczelce między baterią a powierzchnią przylegania!

- 5 Przepłukać zawory kątowe
- 6 Zalecane jest zamontowanie filtra do zanieczyszczeń przy zaworach kątowych
- 7 - 11 Zamocować wężyki zasilające baterii. Zwrócić uwagę, aby podczas dokręcania nie uległy skręceniu lub zagięciu.

Pozostałe rysunki na okładce

- 12 - 14 Zaleca się zamontowanie przewodnicy węża wylewki uniemożliwiającej skręcanie się węża
- 15 Przepłukać regulator strumienia

Kontrola po zakończeniu montażu:

szczelność, elementy ruchome, strumień wody

Pielęgnacja

Prosimy o stosowanie się do zaleceń i rysunków zamieszczonych na okładce.

Rysunki

- 16 - 18 Stosować miękką ściereczkę (z mikrofazy) oraz łagodne środki czyszczące
- 19 - 20 Zachować ostrożność, nie uderzać baterii, zwłaszcza wylewki, innymi przedmiotami
- 21 - 24 Sposób korzystania z wyciąganej wylewki
- 25 - 27 Czyszczenie regulatora strumienia roztworem octu

Ważne

Podczas montażu nie zrywać banderoli z wężyka zasilającego! W przypadku zapytań prosimy o wpisanie 11-cyfrowego numeru artykułu (patrz: banderola na wężyku zasilającym zimnej wody).



SK Montážny návod a návod k údržbe

Aby ste mohli využívať vysokú funkčnosť a prvotriedny komfort BLANCO kuchynských batérií, zostavili sme pre Vás najdôležitejšie informácie o výrobku.

Blahoželáme Vám ku kúpe
BLANCO kuchynskej
batérie a prajeme Vám
s ňou zažiť veľa radosti!

Kusovník BLANCOFILO-S HD / HD

- ① ① páčka
- ② skrutka a farebné veko
- ③ ② istiacia matica kartuše
- ④ ③ kartuša
- ④ vonkajšie teleso s výtokom
- ⑤ kompletný výtok
- ⑥ istiacia skrutka výtoku
- ⑦ tesniaci krúžok výtoku
- ⑧ hlavica sprchy kompletná s hadicou
- ⑨ ⑤ regulátor prúdu
- ⑩ sada O-krúžkov sprchy
- ⑪ ⑥ puzdro telesa
- ⑫ ⑦ päťica
- ⑬ ⑧ montážna sada
- ⑭ ⑨ ohybná hadica – 1 pár
- ⑩ skrutka a farebné veko
- ⑮ krátká ohybná hadica
- ⑰ kompletné obmedzenie spätného toku s telesom
- ⑱ spätný ventil
- ⑲ závažie
- ⑳ ⑳ tesnenie ohybnej hadice
- ㉑ ㉑ stabilizačný trojuholník

Technické údaje

Oblasť nasadenia

- akumulátor tlaku a prietokový ohrievač
- nehodí sa pre akumulátory nízkeho tlaku / bojler

Prevádzkový tlak

- min. 0,5 baru
- max. 10,0 barov

Teplota

- max. 70° C

Upozornenie

Rozdiel tlaku medzi prípojkou studenej a teplej vody by mal byť menší ako 3 bary, lebo inak sa bude odlišovať pomer zmiešania od nastavenia páčky.

Symbols

- správne nesprávne doporučujeme

🔧 Inštalácia zobrazenia

1 otvor na batériu: 35 mm

2 - 4 upevniť armatúru

POZOR: Nezabudnúť na tesnenie medzi batériou a plochou upevnenia!

5 prepláchnuť rohové ventily

6 Doporučenie: zabudovať filter na zachytávanie nečistôt.

7 - 11 upevniť vedenia prípojok

d'alšie zobrazenia na zadnej vyklápacej strane

12 - 14 vedenie sprškovej hadice

15 prepláchnuť regulátor prúdu

Kontrola po ukončení montáže:

na tesnosť, pohyblivosť a plný prúd vody.

🧼 Starostlivosť

Dodržujte pokyny a zobrazenia na zadnej vyklápacej strane.

zobrazenia

16 - 18 K čisteniu používajte mäkkú (mikrovlnkovú) handru a jemné čistiace prostriedky.

19 - 20 Zaobchádzajte opatrne s tvrdými predmetmi.

21 - 24 Použitie spršky

25 - 27 Regulátor prúdu vody čistite octom.

Dôležité

Pre eventuálne dotazy uveďte 11 - miestne číslo výrobku (pozri pásik na armatúre na hadici pre studenú vodu).



CZ Návod k montáži a údržbě

Abyste mohli využívat vysokou funkčnost a prvotřídní komfort kuchyňských vodovodních baterí BLANCO, sestavili jsme zde pro Vás ty nejdůležitější informace o výrobku.

Seznam součástí BLANCOFILO-S HD / HD

- 1 1 páka
- 2 šroub a barevná čepička
- 3 2 pojistná matka kartuše
- 4 3 kartuš
- 4 vnější těleso s výtokem
- 5 výtok kompletní
- 6 pojistný šroub pro výtok
- 7 kluzný/těsnící kroužek pro výtok
- 8 hlavice sprchy kompletní s hadicí
- 9 5 perlátor
- 10 sada těsnících kroužků pro sprchu
- 11 6 pouzdro tělesa
- 12 7 podstavec
- 13 8 montážní souprava
- 14 9 pružná hadice - 1 pár
- 10 šroub a barevná čepička
- 15 pružná hadice krátká
- 17 zamezovač zpětného toku kompletní s pouzdem
- 18 zpětný ventil
- 19 závaží
- 20 20 těsnění pro pružnou hadici
- 21 21 stabilizační trojúhelník

Technické údaje

Oblast použití

- tlakové nádoby a průtokové ohřivače
- není vhodná pro nízkotlaké nádoby/bojlery

Provozní tlak

- min. 0,5 barů
- max. 10,0 barů

Teplota

- max. 70° C

Upozornění

Tlakové rozdíly mezi přípojkou studené a teplé vody by měly být menší než 3 bary, protože se jinak poměr směšování odchyluje od pozice páky.

Symbols

- správně chybně doporučeno

Blahopřejeme Vám ke koupi této kuchyňské vodovodní baterie BLANCO a přejeme Vám s ní mnoho potěšení!

Instalace

Zobrazení

- 1 otvor pro kohoutek: 35 mm
- 2 - 4 upevnění vodovodní baterie
- POZOR: Nezapomeňte na těsnění mezi vodovodní baterií a plochou, na níž je instalována!**
- 5 proláchnutí rohových ventilů
- 6 doporučení: instalování filtru proti nečistotám
- 7 - 11 upevnění přípojných vedení

další zobrazení na zadní odklápěcí straně

- 12 - 14 vedení sprchové hadice
- 15 proláchnutí perlátoru/regulátoru proudu

Kontrola po ukončení montáže:

těsnost, pohybová funkce, plný proud vody

Údržba

Věnujte prosím pozornost pokynům a zobrazením na zadní odklápěcí straně

Zobrazení

- 16 - 18 použijte měkký hadřík (z mikrovlákna) a jemné čisticí prostředky
- 19 - 20 pozor na tvrdé předměty
- 21 - 24 Používání hadicové sprchy
- 25 - 27 Čištění perlátoru/regulátoru proudu octem

Důležité

Při případných dotazech zde prosím zapište 11-místné číslo výrobku (viz páska na hadici na studenou vodu vaší vodovodní baterie).



HR Upute za montažu i održavanje

Da bi iskoristili visoku funkcionalnost i prvoklasni komfor BLANCO pipa za kuhinju, sastavili smo Vam važne informacije o proizvodu.

Zahvaljujemo na kupovini
BLANCO pipe i želimo Vam
puno zadovoljstva

BLANCOFILO-S VT / VT DIJELOVI

- ① ① Poluga ručke
- ② Vijak i kapica
- ③ ② Sigurnosna matica za kartušu
- ④ ③ Kartuša
- ④ Tijelo i vrat pipe
- ⑤ Vrat pipe – komplet
- ⑥ Osigurač – vijak vrata pipe
- ⑦ Plastični prstenovi
- ⑧ Glava i crijevo tuša - komplet
- ⑨ ⑤ Perlator / regulator mlaza
- ⑩ Set brtvi za tuš
- ⑪ ⑥ Nosač pipe
- ⑫ ⑦ Baza, podnožje
- ⑬ ⑧ Set za montažu
- ⑭ ⑨ Fleksibilne cijevi
- ⑩ Vijak i kapica
- ⑮ Kratka fleksibilna cijev
- ⑰ Nepovratni ventil s kućištem
- ⑱ Nepovratni ventil
- ⑲ Uteg
- ⑳ ⑳ Brtve
- ㉑ ㉑ Trokut (stabilizator)

Tehnički podaci:

Upotreba

- Visokotlačni spremnik tople vode (bojler)
- Protočni bojler
- Nije moguće koristiti sa niskotlačnim bojlerima

Tlak vodenog sustava

- min. 0,5 bara
- max. 10 bara

Temperatura

- max. 70° C

Napomena

Razlike u tlaku veće od 3 bara između tople i hladne vode moraju se izbjegavati. Inače bi miješanje tople i hladne vode moglo značajno oduarati od onog naznačenog prema poziciji poluge na mješalici.

Simboli

- ✓ pravilno ✗ nepravilno OK preporuka

Instalacija

Ilustracije

- 1 Rupa za pipu: 35 mm
- 2 - 4 Montaža pipe

PAŽNJA: nemojte zaboraviti brtvu između pipe i površine na koju se ona montira!

- 5 Isprati kutne ventile
- 6 Preporuka: ugraditi filtere za nečistoću
- 7 - 11 Spajanje priključnih cijevi

Daljnje slike na poledini preklapljenе stranice

- 12 - 14 Vodilica za crijevo tuša
- 15 Isprati perlator / regulator mlaza

Kontrola nakon montaže pipe:

brtvljenje, funkcionalnost, puni mlaz vode

Održavanje

Molimo, obratite pažnju na napomene i crteže na poledini preklapljenе stranice.

Ilustracije

- 16 - 18 Za čišćenje upotrebljavati samo meku krpu (od mikrovlakana) i blago sredstvo za čišćenje
- 19 - 20 Oprezno sa tvrdim predmetima
- 21 - 24 Upotreba tuša
- 25 - 27 Čišćenje perlatora/regulatora mlaza s octom

Važno

Za dodatna pitanja molimo unesite jedanaestoznamenasti broj artikla (vidi naljepnicu na fleksibilnoj cijevi za hladnu vodu).



H Szerelési és ápolási útmutatás

A BLANCO konyhai szerelvények nagyfokú funkcionalitásának és első osztályú komfortjának kihasználásához az alábbiakban összeállítottuk Önnek a legfontosabb termékinformációkat.

Gratulálunk e BLANCO konyhai szerelvény megvásárlásához, és sok örömet kívánunk használatához!

BLANCOFILO-S HD / HD alkatrészlista

- 1 kar
- 2 csavar színes kupakkal
- 3 a vezérlőegység (kartus) biztosító anyája
- 4 kerámia betét (kartus)
- 4 külső test kifolyóval
- 5 komplett kifolyó
- 6 kifolyó biztosító csavar
- 7 a kivezetés csúszó-/tömítőgyűrűje
- 8 komplett zuhanyozófej tömlővel
- 9 5 vízugár szabályozó
- 10 O-gyűrű készlet a zuhanyozóhoz
- 11 6 test-hüvely
- 12 7 lábazat
- 13 8 felerősítő szett
- 14 9 1 pár flexibilis cső
- 10 csavar színes kupakkal
- 15 rövid flexibilis cső
- 17 komplett visszafolyásgátló házzal
- 18 visszafolyásgátló
- 19 súly
- 20 20 flexibilis cső-tömítés
- 21 21 stabilizáló háromszög

Műszaki adatok

Alkalmazási terület

- Nyomásálló víztárolóhoz és átfolyásos melegítőhöz
- Nem alkalmas kisnyomású víztárolóhoz / bojlerhez való használatra

Üzemi nyomás

- Min. 0,5 bar
- Max. 10,0 bar

Hőmérséklet

- Max. 70°C

Tudnivaló

A hideg- és melegvizes csatlakozások közötti nyomáskülönbségnek kisebbnek kell lennie 3 bar-nál, mivel különben eltér a keverési arány a kar állásától.

Szimbólumok

- helyes nem megfelelő ajánlott

Telepítés

Ábrák

- 1 Csaplyuk-furat: 35 mm
 - 2 - 4 Rögzítse a szerelvényt
- FIGYELEM: Ne felejtse el a szerelvény és a felfekvő felület közötti tömítést!**
- 5 Öblítse át a sarokszelepeket
 - 6 Ajánlat: Szereljen be szennyeződés-szűrőt
 - 7 - 11 Rögzítse a csatlakozóvezetékeket

további ábrák a hátsó kihajtható oldalon találhatók

- 12 - 14 A zuhanyozótömlő vezetése
- 15 Öblítse ki a perlátort/vízugár szabályozót

Ellenőrzés a szerelés elkészülte után:

Tömítettség, mozgatási funkció, teljes vízugár

Ápolás

Kérjük, vegye figyelembe a hátsó kihajtható oldalon lévő tudnivalókat és ábrákat

Ábrák

- 16 - 18 Használjon puha (mikroszálás) kendőt és kímélő tisztítószert
- 19 - 20 Óvatosan kell bánni kemény tárgyakkal
- 21 - 24 A kézi zuhanyozó használata
- 25 - 27 A perlátort/vízugár szabályozót ecettel kell tisztítani

Fontos

Az esetleges viszontkérdésekhez írja be ide a 11-jegyű cikkszámot (lásd a szerelvény hidegvizes tömlőjén lévő szalagon).



példa

BG Инструкция за монтаж и поддържане

За да може да използвате голямата функционалност и първокласния комфорт на кухненските арматури BLANCO, тук сме обобщили за Вас най-важната информация за продукта.

Поздравяваме Ви за направения избор за покупка на смесителна батерия BLANCO!

Списък на частите BLANCOFILO-S HD / HD

- 1 1 Ръкохватка
- 2 Болт и цветна капачка
- 3 2 Контра-гайка на патронника
- 4 3 керамична глава
- 4 Външно тяло с отвор за изтичане
- 5 Отвор за изтичане комплект
- 6 Фиксиращ болт изход
- 7 Изходящ отвор с подвижен -/ уплътнителен пръстен
- 8 Накрайник на душа комплект с маркуч
- 9 5 Регулатор на струята
- 10 Комплект уплътнения за накрайника
- 11 6 Втулка на тялото
- 12 7 Цокъл
- 13 8 Монтажен комплект
- 14 9 Гъвкав маркуч 1 чифт
- 10 Болт и цветна капачка
- 15 Гъвкав маркуч, къс
- 17 Възвратен клапан комплект
- 18 Възвратен клапан
- 19 Тежест
- 20 20 Уплътнение гъвкав маркуч
- 21 21 Стабилизиращ триъгълник

Технически данни

Област на приложение

- Акумулатори на налягане и уреди за бързо нагриване на водата
- Не са подходящи за резервоари с ниско налягане /бойлери

Работно налягане

- Мин. 0,5 bar
- Макс. 10,0 bar

Температура

- Макс. 70° C

Указание

Разликите в налягането между входа за студената и топлата вода трябва да са под 3 bar, защото в ротивен случай съотношението при смесване ще се отклонява от позицията на вентила.

Символи

- правилно неправилно Препоръчително

Монтаж

Фигури

- 1 Отвор за крана: 35 мм
- 2 - 4 Закрепете арматурата

ВНИМАНИЕ: Не забравяйте уплътнението между арматурата и уплътняващата повърхност!

- 5 Промийте ъгловите клапани
- 6 Препоръка: поставете филтър за замърсяванията
- 7 - 11 Затегнете съединителните тръбопроводи

други фигури на задната страница

- 12 - 14 Водене на маркуча на разпръсквателя
- 15 Изплакнете аератора/регулатора на струята

Проверка след завършване на монтажа:

уплътненост, подвижност, цялостна водна струя

Поддържане

Обърнете внимание на инструкциите и фигурите на задната страница

Фигури

- 16 - 18 Използвайте мека (микрофазерна) кърпа и мек почистващ препарат
- 19 - 20 Внимавайте с твърди предмети
- 21 - 24 Използване на дупчестия накрайник
- 25 - 27 Почистване на аератора/регулатора на струята с оцет

Важно

При евентуални въпроси впишете тук 11-позиционния артикулен номер (виж бандерол на маркуча за студената вода на Вашата арматура).

--	--	--	--	--	--	--	--	--	--	--



RO Instrucțiuni de montare și întreținere

Ați făcut o alegere excelentă!
Vă dorim utilizare plăcută.

Pentru a putea utiliza bateriile de bucătărie BLANCO la cea mai înaltă funcționalitate și confort, noi am rezumat pentru Dumneavoastră cele mai importante informații despre produs.

Lista componentelor BLANCOFILO-S HD / HD

- ① ① Manetă
- ② Șurub și capac color
- ③ ② Contrapiuliță pentru cartuș
- ④ ③ Cartuș
- ④ Corp exterior cu orificiu de scurgere
- ⑤ Set orificii de scurgere
- ⑥ Șurub de siguranță a orificiilor de scurgere
- ⑦ Orificiu de scurgere cu inel de alunecare / etanșare
- ⑧ Set cap de stropit cu tub
- ⑨ ⑤ Regulator de jet
- ⑩ Set inele de etanșare pentru stropitoarea de duș
- ⑪ ⑥ Manșonul corpului
- ⑫ ⑦ Soclu
- ⑬ ⑧ Set de montare
- ⑭ ⑨ Tuburi flexibile - o pereche
- ⑩ Șurub și capac color
- ⑮ Furtun flexibil scurt
- ⑰ Set a dispozitivului de reținere cu carcasă
- ⑱ Dispozitiv de reținere
- ⑲ Greutatea
- ⑳ ⑳ Garnitură de etanșare a furtunului flexibil
- ㉑ ㉑ Triunghi de stabilizare

Date tehnice

Domeniu de aplicare

- Acumulator de presiune și încălzitor electric cu circuit închis
- Nu este potrivit pentru acumulator de joasă presiune/boiler

Presiune de serviciu

- Min. 0,5 bar
- Max. 10,0 bar

Temperatura

- Max. 70° C

Indicație

Diferența de presiune între racordul de apă rece și caldă trebuie să fie sub 3 bar, altelei diferă proporția de amestec de la poziția pârghiei.

Simboluri

✓ corect

✗ incorect

OK recomandat

🔧 Instalarea

Figuri

- 1 Forarea orificiului pentru robinet: 35 mm
- 2 - 4 Fixați robinetul

ATENȚIE: Nu uitați de garnitura de etanșare între baterie și suprafața de sprijin!

- 5 Spălați ventilul de colț
- 6 Recomandare: Montați filtru de curățare
- 7 - 11 Fixați conducta de racordare

următoarele figuri le găsiți pe pagina pliantă din spate

- 12 - 14 Furtun de duș de ghidare
- 15 Perlator/Clățiți regulatorul de jet

Control asupra terminării execuției montajului:

Etanșeitate, funcție de mișcare, jet puternic de apă

🧼 Îngrijirea

Vă rugăm să luați în considerare instrucțiunile și figurile de pe pagina pliantă din spate.

Figuri

- 16 - 18 Utilizați stofă fină (de microfibră) și detergent moale
- 19 - 20 Fiți precauți cu obiectele dure
- 21 - 24 Utilizarea rozetei de duș cu furtun
- 25 - 27 Curățarea perlatoarelor/regulatorului de jet cu oțet

Important

Pentru eventuale întrebări vă rugăm să specificați numărul articolului format din 11 cifre (vezi banderola de la furtunul de apă rece a bateriei Dvs.).



CN 安装-维护说明

为了使Blanco厨房设备配置达到最佳状态，并方便您的使用，请参考以下相关产品信息。

欢迎您购买Blanco厨房设备，
祝您使用愉快！

BLANCOFILO-S HD / HD 配件清单

- ① ① 把手
- ② 螺丝和冷热水指示器
- ③ ② 螺母连接套管
- ④ ③ 卷云状花纹边框装饰
- ④ ④ 外部出水口
- ⑤ 复合出水口
- ⑥ 出水口防护螺钉
- ⑦ 出水口滑动密封圈
- ⑧ 带软管的复合喷头
- ⑨ ⑤ 喷射调节器
- ⑩ 喷嘴O型垫圈
- ⑪ ⑥ 壳体套管
- ⑫ ⑦ 底座套圈
- ⑬ ⑧ 安装管
- ⑭ ⑨ 1对连接软管
- ⑩ 螺丝和冷热水指示器
- ⑮ 短连接软管
- ⑰ 带外壳的复合止回阀套件
- ⑱ 止回阀
- ⑲ 重力锤
- ⑳ ⑳ 连接软管密封圈
- ㉑ ㉑ 固定三角

技术数据

适用范围

- 蓄压器和连续加热器
- 不适用于低压蓄压器/锅炉

操作压力

- 最小 0.5 Bar
- 最大 10.0 Bar

温度

- 最高 70° C

说明

冷热水连接之间的压力差距应小于3 Bar，否则混合比例会于手柄位置发生偏差。

信号

正确

错误

推荐

安装

图示

1 阀门钻孔: 35 mm

2 - 4 固定装置

注意: 请将装置与安装表面之间密封!

5 冲洗角阀

6 推荐: 安装污物过滤器

7 - 11 固定连接管道

其他图示见后页

12 - 14 喷洒软管导向

15 冲洗阀门口有网罩的加气装置/喷射调节器

安装完毕检查:

密封性、使用性

维护

请注意后页的说明和图示

图示

16 - 18 使用软(细纺)布和中性的清洁剂

19 - 20 请勿用硬物摩擦或撞击龙头

21 - 24 软管喷洒的使用

25 - 27 用醋清洗阀门口有网罩的加气装置/喷射调节器

注意

如果要来电查询，请在此填写11位的产品编号
(请参见冷水软管上的标签)

--	--	--	--	--	--	--	--	--	--	--



UA Інструкція по монтажу та догляду

Для того, щоб Ви змогли насолодитися високою функціональністю та комфортом використання кухонного змішувача BLANCO, ми надаємо основну інформацію про цей змішувач.

Складові частини змішувача BLANCOFILO-S HD / HD

- ① ① Важіль управління
- ② Гвинт і покажчик гарячої/холодної води
- ③ ② Утримуюча гайка для картриджа
- ④ ③ Картридж
- ④ Зовнішній корпус
- ⑤ Випускний отвір
- ⑥ Стопорний гвинт випускного отвіра
- ⑦ Набір прокладок випускного отвіра
- ⑧ Комплект розсікача
- ⑨ ⑤ Розсікач
- ⑩ Набір кілець ущільнювачів
- ⑪ ⑥ Втулка корпусу
- ⑫ ⑦ Цоколь
- ⑬ ⑧ Монтажний комплект
- ⑭ ⑨ Гнучкий шланг
- ⑩ Гвинт і покажчик гарячої/холодної води
- ⑮ З'єднувач камери змішування та гнучкого шлангу висувного випускного отвіра
- ⑰ Комплект зворотного клапана
- ⑱ Зворотний клапан
- ⑲ Тягарець
- ⑳ ⑳ Прокладка гнучкого шлангу
- ㉑ ㉑ Стабілізуюча пластина

Технічна інформація

Область застосування

- Бойлер під тиском і проточний нагрівач води
- Не застосовується для бойлера низького тиску

Робочий тиск

- Мін. 0,5 бар
- Макс. 10,0 бар

Температура

- Макс. 70 C

Вказівка

Різниця тиску підведення гарячої та холодної води не повинна перевищувати 3 бар. Інакше, змішувач працюватиме некоректно.

Символи

- ✓ правильно X неправильно OK рекомендується

Ми поздоровляємо Вас з придбанням кухонного змішувача BLANCO і сподіваємося, що його використання принесе Вам задоволення.

Встановлення

Малюнки

1 Отвір для встановлення змішувача: 35 мм

2 – 4 Встановити та закріпити змішувач

УВАГА: не забудьте про прокладку між змішувачем та поверхнею установки!

5 Промити шланг підведення води

6 Порада: встановити фільтр механічних забруднень

7 – 11 Під'єднати гнучки шланги

Решта малюнків див. на звороті

12 – 14 З'єднати шланг висувного випускного отвіра

15 Промити розсікач

Контроль правильності монтажу змішувача:

відсутність збігу води, вільний рух змішувача, добрий тиск води

Догляд

Необхідно керуватися вказівками і малюнками, представленими на звороті

Малюнки

16 – 18 М'яка ганчірочка ("Мікрофібр") та неабразивні миючі засоби

19 – 20 Обережно поводьтеся з гострими та важкими предметами

21 – 24 Користування висувним випускним отвіром

25 – 27 Очищення оцтом розсікача

Примітка

При зверненні з питань сервісу просимо указувати 11-значний номер (див.наклейку на шлангу холодної води змішувача)



SI Navodila za montažo in vzdrževanje

Da bi lahko izkoristili izjemno uporabnost in prvovrstno udobnost kuhinjskih armatur BLANCO, smo za vas zbrali najpomembnejše podatke o izdelkih.

Čestitamo vam ob nakupu
kuhinjske mešalne armature
BLANCO in vam želimo veliko
zadovoljstva ob njeni uporabi!

Seznam delov BLANCOFILO-S HD / HD

- ① ① Ročica
- ② Vijak in barvna kapa
- ③ ② Kartušna varovalna matica
- ④ ③ Mešalni vložek
- ④ Zunanje ogrodje z iztekom
- ⑤ Komplet iztek
- ⑥ Pritrdilni vijak iztočne cevi
- ⑦ Drsni/tesnilni obroč za iztek
- ⑧ Komplet pršne glave s cevjo
- ⑨ ⑤ Regulator curka
- ⑩ Komplet pršnih O-obročev
- ⑪ ⑥ Objemka za ogrodje
- ⑫ ⑦ Podnožje
- ⑬ ⑧ Komplet za montažo
- ⑭ ⑨ Gibka cev 1 par
- ⑩ Vijak in barvna kapa
- ⑮ Kratka gibljiva cev
- ⑰ Zapora povratnega toka tok v kompletu z ohišjem
- ⑱ Protipovratni element
- ⑲ Utež
- ⑳ ⑳ Tesnili gibljivih cevi
- ㉑ ㉑ Trikotni element za stabiliziranje

Tehnični podatki

Področje uporabe

- Tlačni grelniki in pretočni grelniki
- Ni primerna za nizkotlačne grelnike

Delovni pritisk

- Najmanj 0,5 bara
- Največ 10,0 bara

Temperatura

- Največ 70 °C

Opozorilo

Razlika v tlaku med priključkom hladne in tople vode mora biti manjša od treh barov, ker se drugače mešalno razmerje vode ne ujema s samim položajem ročice.

Simboli

pravilno

napačno

priporočljivo

Montaža

Slikovni prikaz

1 Izvrtina za armaturo: 35 mm

2 - 4 Pritrditev armature

POZOR: Ne pozabite na tesnilo med armaturo in podlago!

5 Spustite vodo skozi kotni ventil

6 Priporočilo: Vgradite filter proti umazaniji

7 - 11 Privijte cevne priključke

Naslednje slike so na hrbtnem delu pregibne strani

12 - 14 Razporeditev cevi

15 Izperite perlator / regulator curka

Preverjanje po opravljeni montaži:

tesnjenje, premikanje armature, poln vodni curek.

Nega

Upoštevajte navodila in slike na hrbtnem delu pregibne strani

Slikovni prikaz

16 - 18 Uporabljajte mehko krpo (iz mikrovlaken) in blago čistilo

19 - 20 Previdno z ostrimi predmeti

21 - 24 Uporaba izvlečnega nastavka armature s prho

25 - 27 Čiščenje perlatorja / regulatorja curka s kisom

Pomembno

Zaradi morebitnih vprašanj si sem vpišite 11-mestno številko artikla (glejte nalepko na cevi za mrzlo vodo armature).

--	--	--	--	--	--	--	--	--	--	--



TR Montaj ve bakım talimatı

BLANCO mutfak armatürünün yüksek fonksiyonlu ve birinci sınıf konforunu kullanabilmemiz için, size yönelik en önemli ürün bilgilerini bir araya getirdik.

BLANCO mutfak armatürünü satın aldığınız için sizi tebrik eder, memnun kaldığınızı ümit ederiz.

BLANCOFILO-S HD / HD Parça listesi

- ① ① kol
- ② vida ve renkli kapak
- ③ ② kartuş kilit somunu
- ④ ③ kartuş
- ④ komple boyunlu gövde
- ⑤ komple boyun
- ⑥ boyun sabitleme vidası
- ⑦ conta
- ⑧ hortumlu el duşu seti
- ⑨ ⑤ perlatör
- ⑩ O-halka seti / duş spirali
- ⑪ ⑥ boru gövde
- ⑫ ⑦ taban contası
- ⑬ ⑧ montaj seti
- ⑭ ⑨ esnek hortum – 1 çift
- ⑩ vida ve renkli kapak
- ⑮ esnek kısa bağlantı hortumu
- ⑰ dış muhafaza geri akış önleme seti
- ⑱ tek yönlü valf
- ⑲ ağırlık
- ⑳ ⑳ sızdırmazlık contası
- ㉑ ㉑ üçgen sabitleme tabanı

Teknik veriler

Uygulama alanı

- Basınçlı termosifon ve şofben
- Düşük basınçlı termosifon/sıcak su tankı için uygun değildir

Çalışma basıncı

- asgari 0,5 Bar
- azami 10,0 Bar

Isı

- Max. 70°C

Uyarı

Soğuk ve sıcak su bağlantısı arasındaki basınç farkları 3 bar değerinden küçük olmalıdır. Aksi takdirde, armatür kolunun karıştırma oranı sapma gösterebilir.

Semboller

✓ doğru

X yanlış

OK tavsiye edilen

Kurulum

Resimler

1 Armatür deliği: 35 mm

2 - 4 Armatür montaj aşamaları

DİKKAT: Armatür ve kurulum yüzeyi arasındaki sızdırmazlığı sağlamayı unutmayın!

5 Su tesisatında bulunabilecek kum ve taş tanelerinin armatüre zarar vermemesi için duvardaki sıcak ve soğuk su musluklarında şekildeki gibi su tahliyesi yapın.

6 Öneri: Tortu filtresi takın

7 - 11 Esnek hortumların bağlantı aşamaları

Diğer resimler katlanabilen arka kısımda bulunmaktadır.

12 - 14 Esnek hortumların duruş şekilleri hakkında kılavuz

15 Perlatör/püskürtme regülatörünü yıkayın

Montaj sonu lütfen aşağıdaki hususları kontrol edin:

Sızdırmazlık, hareket fonksiyonu, tam açılma sırasında su jeti

Bakım

Arka kısımdaki katlana bilird bölüme verilmiş olan uyarı ve resimleri lütfen dikkate alın.

Resimler

16 - 18 Yumuşak (mikro elyaflı) bez ve yumuşak temizlik detarjanı kullanın

19 - 20 Sert cisimler ile çalışırken dikkat edin

21 - 24 El duşunun kullanım şekli

25 - 27 Perlatör/püskürtme regülatörünü sirke ile temizleyin

Önemli

Ürün ile ilgili danışmak amacıyla 11 basamaklı ürün numarasını (armatürünüzdeki soğuk su hortumundaki bandrol) yazarak kaydedin.



Örnek



BLANCO

BLANCO GmbH + Co KG
Technischer Kundendienst
Tel.: +49 7045 44-81 419
info@blanco.de · www.blanco.com